

Centrum pohybových aktivit Delfín

Slovácké náměstí 2377, 688 01 Uherský Brod



VÝROČNÍ ZPRÁVA HOSPODAŘENÍ

ROK 2005

Obsah:

- 1. Charakteristika zařízení**
- 2. Údaje provozu**
- 3. Energetická bilance**
- 4. Hospodaření roku 2005**
- 5. Majetek CPA Delfín**
- 6. Údaje o zaměstnancích**
- 7. Statistiky**
- 8. Závěr**

Příloha:

- č. 1 Partneři CPA Delfín**
- č. 2 Návštěvnost aquaparků v roce 2005 v ČR**

1. Charakteristika zařízení

Organizace: CPA Delfín

Adresa: Slovácké náměstí 2377, 688 01 Uherský Brod

Právní forma: příspěvková organizace

IČO: 71177108

DIČ: CZ71177108

Zřizovatel: město Uherský Brod

Ředitel organizace: Mgr. Vlastimil Šmíd

Statutární zástupce ředitele: Rudolf Divoký

Zřízení organizace: 12.6.2003

Předmět činnosti:

- provoz tělovýchovných a sportovních zařízení sloužících k regeneraci a rekondici
- poskytování tělovýchovných a sportovních služeb
- pronajímání a půjčování nebytových prostor
- pronajímání a půjčování movitých věcí předaných do správy k jejímu vlastnímu hospodářskému využití
- správa a údržba movitého a nemovitého majetku předaného do správy

Doplňková činnost:

- realitní činnost
- specializovaný maloobchod
- poskytování služeb pro zemědělství a zahradnictví

Součástí areálu CPA Delfín je:

- plavecký areál s finskou saunou
- restaurace s bufetem – pronájem
- ricofit – pronájem
- prodejna sportovních potřeb – pronájem
- masáže – pronájem
- Plavecká škola Uherské Hradiště – pronájem
- plavecký oddíl – bezplatný pronájem

2. Údaje k provozu

CPA Delfín vzniklo 12.6.2003 jako příspěvková organizace města Uherský Brod za účelem provozování aquaparku vybudovaného městem.

CPA Delfín je zařízením nového, moderního typu, který nabízí veřejnosti širokou škálu služeb. Svou nabídkou vodních atrakcí a všech služeb uspokojuje návštěvníky z celého Zlínského kraje i přilehlých regionů. Skutečnost dominantního postavení potvrzuje návštěvnost především o prázdninách a víkendech. Velmi oblíbeným a využívaným artiklem jsou permanentky, které využívají velké i malé organizace, firmy a fyzické osoby z velmi širokého okolí. Návštěvnost mikroregionu příznivě ovlivňují uzavřené smlouvy se všemi velkými zdravotními pojišťovnami, které v součinnosti s CPA poskytují vstup zdarma či se slevou pro své pojištěnce.

Především návštěvnost ovlivňuje celkové příjmy rozpočtu. Celková návštěvnost v roce 2005 dosáhla počtu 254 568 osob. V přepočtu na provozní dny v roce byla proměnná návštěvnost 713 osob / den.

Vytyčené priority pro rok 2005 se podařilo téměř všechny naplnit a realizovat. Rok 2005 byl úspěšný i pro rozvoj a spolupráci s našimi partnery a firmami v regionu. Realizace vytyčených cílů probíhala především na úrovni technické a marketingu :

1. Zprovoznění předúpravny vody
2. Rozšíření, zkvalitnění nabídky služeb a produktů
 - zavedení kreditních permanentek
 - možnost kontroly kreditu prostřednictvím terminálu a portálových stránek
 - výměna sprchových kompletů
 - instalace profesionálních vysoušečů vlasů
 - rozšíření kamerového systému pro bezpečnost a kontrolu.
3. Poskytování výhod a slev vstupného:
 - zdravotní pojišťovny – VZP, HZP, OZP, MV, MA, ČNZP
 - Bonus program České spořitelny – program v rámci celé ČR
 - AURA – program v rámci celé ČR
 - prodej katalogů s 50 % slevou na vstupné
 - autosalon v Uherském Brodě.
4. Příprava dokumentace k výstavbě venkovního areálu.
5. Úprava ceníku služeb.

Z nenaplněných cílů se nepodařila udržet návštěvnost z roku 2004, kde došlo k úbytku o 8 627 osob, z toho cca 5 000 osob tvoří přímo veřejnost a zbytek tvoří Plavecká škola a školy. Tento nenaplněný cíl bohužel přímo ovlivňuje celkové hospodaření organizace.

V září 2005 došlo k úpravě ceníku vstupného a to jeho navýšením o 10 % z důvodu částečného pokrytí vstupních nákladů na energie a provoz.

Pro srovnání uvádíme nerozhodující vliv výše vstupného pro ovlivnění návštěvnosti. Výše uvedený úbytek u veřejnosti je dán v 80% jen zdravotními pojišťovnami, přestože vstup je poskytován zdarma nebo s výraznou slevou. Úbytek u škol zejména ovlivňují menší počty tříd a dětí.

Pokles návštěvnosti v podobných zařízeních s provozem delším než dva roky je zcela přirozeným jevem a u CPA Delfín je menší ve srovnání s areály v rámci celé ČR (viz. příloha).

Celkově dle uvedených údajů k provozu lze konstatovat, že důležité a významné cíle stanovené pro rok 2005 byly splněny.

3. Energetická bilance

Energetiku provozu ovlivňuje především spotřeba elektrické energie a vody. V roce 2005 došlo k navýšení nákladů na energie celkem o 20 %. Tyto náklady tvoří v rozpočtu 43 % celkových nákladů, z toho největší energetickou zátěží je elektrická energie. Mimo navýšení cen od společnosti E.ON a SVK, provoz a spotřebu ovlivňují i roční klimatické podmínky.

Celková spotřeba:	a) elektrická energie:	2 554 703 KWh	5 125 400,-- Kč
	b) vodné, stočné:	26 105 m ³ vody	
	c) úprava vody:	7 703m ³ vody	1 499 172,-- Kč

Rok 2004	elektrická energie	2 477 262 KWh	4 608 759,-- Kč
----------	--------------------	---------------	-----------------

Ekonomiku provozu i nadále prodražuje nedostatek spodní vodní pro zisk energií z geotermálních čerpadel. Nedostatek primární vody pro geotermální čerpadla je způsoben nedostatečným vsakováním vrácené vody do oběhu.

K částečnému snížení nákladů na vodné v roce 2005 přispělo zprovoznění předúpravny vody. Ze čtvrtletního provozu lze konstatovat, že náklady na vodné klesly o cca 9,50,-- Kč / m³. V celkovém ročním odběru vody při stejných podmínkách a nákladech na práci vodu filtrů, stočného z prací vody, údržbu a servis by roční úspora měla být bohužel nízká (podrobná analýza k nákladům bude předložena projektantům a dodavatelům).

4. Hospodaření roku 2005

Hospodaření CPA Delfín v roce 2005 bylo ztrátové:

Hlavní činnost:	- 1.006.132 Kč
Hospodářská činnost po zdanění:	+ 670.695 Kč
Ztráta celkem:	- 335.437 Kč

Veškeré prostředky přijaté jak z hlavní, tak vedlejší činnosti byly použity na úhradu nákladů souvisejících s provozováním organizace. Dotace od zřizovatele byly použity na úhradu poměrných nákladů na energie.

Ztráta hospodaření je způsobena úbytkem návštěvníků, který podstatným způsobem ovlivnil plánované celkové příjmy v tržbách, které zůstaly nepokryty.

Způsob krytí ztráty:

Organizace CPA Delfín není schopna uhradit výše uvedenou ztrátu svým zlepšeným hospodařením v příštím roce, protože je opět předpoklad v poklesu návštěvnosti.

Případnou ztrátu z nedosažených příjmů na tržbách nelze dorovnat ani rozpočtovým opatřením v průběhu roku (návrh na rozpočtové opatření bylo nutné odevzdat do 11.11.2005) protože návštěvnost je flexibilní do posledního dne v roce a jen v listopadu byla o 2000 osob nižší, v prosinci 2005 byla o 3 000 osob nižší, než se předpokládalo.

Celkové příjmy v rozpočtu jsou především naplňovány tržbou z návštěvnosti. Tyto příjmy jsou a do budoucna vždy budou jen relativní, protože nelze odhadem přesně stanovit roční návštěvnost.

Z těchto důvodů bude hospodářský výsledek každý rok proměnlivý.

Krytí ztráty za rok 2005 bude muset být z výše uvedených důvodů převedeno na zřizovatele CPA Delfín.

Hospodářský výsledek je ovlivněn i platbou elektrické energie za zimní stadion ve výši 854 872,-- Kč. Výsledek zároveň ovlivňuje i poskytování areálu Plaveckému oddílu, který za pronájem plaveckých drah platí minimální paušální částku 50,--Kč / 1 dráha. Rozdíl mezi kalkulací Plaveckého oddílu a zvýhodněné ceny pro školy je 108 000,-- Kč za rok.

Celkově je výsledek ovlivněn druhými subjekty ve výši 962 872,-- Kč.

5. Majetek CPA Delfín

Dle plánu inventarizací proběhla k 31.12.2005 fyzická inventarizace veškerého majetku, účetní hodnota majetku k datu inventarizace činila 4.824.991,04 Kč, z toho DHM 1.288.546,60 Kč, DDHM 3.447.587,64 Kč, DDNM 63.056,80,--Kč a software 25.800,--Kč. Inventarizací nebyly zjištěny žádné rozdíly mezi účetním a fyzickým stavem majetku. Evidence majetku je vedena dle směrnice organizace. Dokladová inventarizace pohledávek a závazků je prováděna každoročně k poslednímu dni v roce.

6. Údaje o zaměstnancích

Celkový počet: 21

Provozní zaměstnanci:

ZAŘAZENÍ	POČET	TÝDENNÍ PRACOVNÍ FOND (V HOD.)	PRACOVNÍ SMLOUVA
Technik	4	37,50	100%
Plavčík	4	38,75	100%
Pokladní	4	38,75	100%
Lázeňská	4	38,75	100%
Sauna	1	40	100%
Údržbář	1	40	100%

Ostatní zaměstnanci

ZAŘAZENÍ	POČET	TÝDENNÍ PRACOVNÍ FOND (V HOD.)	PRACOVNÍ SMLOUVA
Ředitel	1	40	100%
Vedoucí provozu	1	40	100%
Účetní	1	40	100%

Průměrná mzda provozních zaměstnanců za rok 2005 činila: 14133,--Kč

Při čerpání ŘD a v případě PN kmenových zaměstnanců se uzavíraly dohody o pracovní činnosti se zaškolenými externími pracovníky pro zařazení: plavčík, pokladní, lázeňská, sauna.

7. Statistiky

V roce 2005 navštívilo CPA Delfín celkem 254 568 osob. V celkovém počtu návštěvníků je zahrnuto: veřejnost, plavecká škola, plavecký oddíl, střední školy a pronájmy.

V porovnání s rokem 2004 došlo k poklesu v roce 2005 o cca 30 osob/den. Ze statistik a grafu je zřejmé, že úbytek návštěvníků v I.pololetí dorovnávalo období letních prázdnin svým nepřejícím počasím venkovním areálům. Bohužel stejný úbytek jako v I. pololetí nastal i v dalších měsících, a to říjen až prosinec. Právě z těchto měsíců se dají reálně odvozovat počty návštěvníků do dalších let.

K obdobím s nejslabší návštěvností patří jarní měsíce a září, které je ovlivněno i technickou odstávkou.

Počet návštěvníků

Veřejnost: 218 327 osob
Plavecká škola: 32 241 osob
Plavecký oddíl: 3 000 osob
Pronájmy: 1 000 osob

Celkem: 254 568 osob

Zdravotní pojišťovny

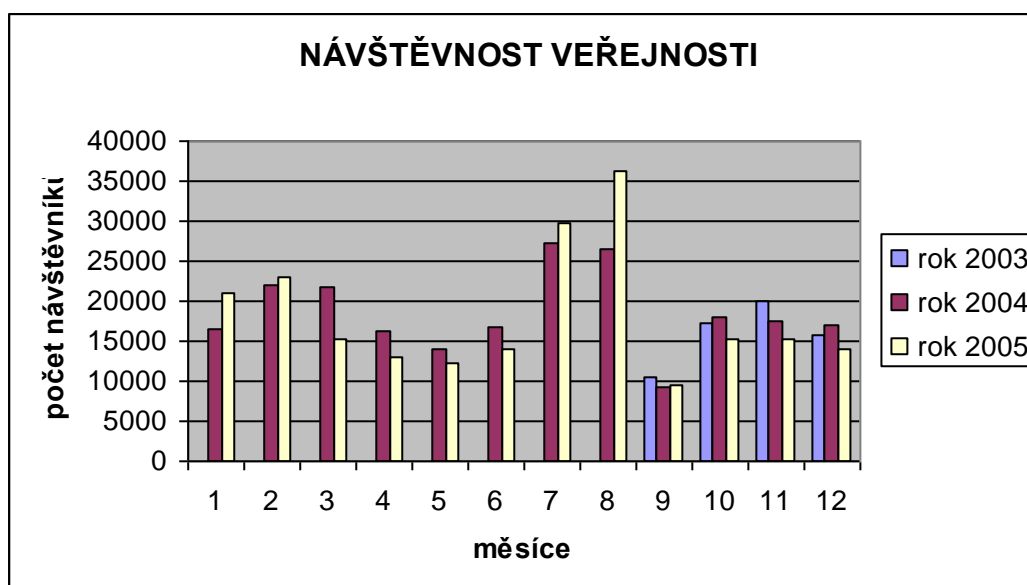
NÁZEV	POČET	MĚSÍCE
OZP	485	1 ÷ 5, 10 ÷ 12
VZP	5 655	1 ÷ 12
MV	264	1 ÷ 5
HZP	1 786	1 ÷ 3, 10 ÷ 12
MA	74	2 ÷ 5, 10 ÷ 12

Celkem 8 264 osob

Návštěvnost – veřejnost:

Statistika	Leden	Únor	Březen	Duben	Květen	Červen	Červenec	Srpen	Září*	Říjen	Listopad	Prosinec	Celkem
Návštěva veřejnosti	21 056	22 893	15 367	12 972	12 338	13 990	29 680	36 305	9 388	15 129	15 218	13 991	218 327
Průměrně denně	701	817	495	432	398	466	957	1 171	408	488	507	466	608
So - Ne	1 262	1 226	851	766	692	869	1 108	1 235	731	743	898	602	915
Po -Pá	461	653	371	299	277	351	886	1 148	294	366	364	417	490

* září 2005 provozní odstávka: 1.9.05 – 7.9.2005
zavřeno 2005: 24.12.



7. Závěr

CPA Delfín plní v souladu se svým posláním funkci předmětu podnikání, která poskytuje nejrůznější formu odpočinku, regenerace a zábavy pro veřejnost. Tuto hlavní funkci doplňuje hospodářská činnost, která příznivě ovlivnila celkové výnosy organizace.

CPA Delfín uzavřelo hospodaření roku 2005 s celkovou ztrátou 335 437,-- Kč. Lze konstatovat, že se podařilo hospodařit tak, aby byly veškeré prostředky hospodárně využity.

Organizace CPA Delfín v roce 2005 svým hospodařením při nárůstu platby za energie a především úbytku návštěvníků nedokázala udržet vyrovnané hospodaření mezi náklady a výnosy. Náklady na energie a mzdy tvoří 78 % z celkového rozpočtu CPA Delfín. Z provozu po 28 měsících od otevření je zřejmé, že zbývající objem finančních prostředků na samotný provoz (chemikálie, úklid, servisní smlouvy, majetek, údržba apod.) nebude do budoucna dostatečný z důvodů končících dvouletých záruk na zařízení. Opravy na zařízení, kde byla již ukončena dvouletá záruka, podstatně navyšovaly náklady od druhé poloviny roku 2005.

Při absenci venkovního areálu se výhledově předpokládá s dalším poklesem návštěvnosti. Pokles je v podstatě neovlivnitelný a je „daní“ více než dvouletého provozu, zejména u veřejnosti v mikroregionu.

V roce 2006 bude nepříznivě návštěvnost ovlivněna i úspornými opatřeními ve zdravotnictví a zrušením výhod v celé ČR na plavání u VZP a HZP. V ročním součtu a při průměrných letních klimatických podmínkách úbytek může být cca 15 000 - 17 000 osob / rok.

Pro eliminaci rozdílů v letním počasí a kumulaci zaměstnanců CPA bude vhodné převést provoz Městského koupaliště na CPA Delfín.

Proto je neustále nutné vyvíjet aktivity k celkové inovaci služeb, zařízení a požadavku návštěvníků. Z hlediska dalšího vývoje patří mezi nejdůležitější především:

- zajistit plně funkčního zasakovacího systému pro vodu na tepelná čerpadla
- převedení provozu městského koupaliště pod CPA Delfín v roce 2006
- udržení průměrné návštěvnosti 680 - 690 osob / den
- zavedení možnosti způsobu bezhotovostní platby na pokladnách
- větší využitelnost středních škol
- hledat nové formy a služby pro návštěvníky
- realizace projektové dokumentace v roce 2006

V dalším vývoji bude organizace CPA Delfín trvale dbát na to, aby pružně reagovala na vyvíjející se hospodářskou situaci, potřeby a požadavky návštěvníků nejširší veřejnosti.

Mgr. Vlastimil Šmíd
ředitel CPA Delfín

Příloha č. 1

Partneři CPA Delfín

CPA Delfín i v roce 2005 vyvíjelo aktivity k rozšíření spolupráce s firmami a organizacemi v regionu, které finančně, tj. především formou reklamy a materiálně přispěly na provoz aquaparku.

Partnery jsou:

Město Uherský Brod

Obchodní společnost KREDIT, spol. s.r.o.

KASTEK UB, spol. s.r.o.

SLOVÁCKÉ STROJÍRNY, a.s.

KOOPERATIVA, pojišťovna, a.s.

STAVPROGRES UB, s.r.o.

ROJAL spol. s.r.o.

LISOŇEK, s.r.o.

MONTPLAST

TEMPEX spol, s.r.o.

STAVEBNÍ MECHANIZACE spol. s.r.o.

AUTO KELIS

SANIZO

NIVEKO s.r.o.

V – NET

ARAVÉR s.r.o.

UNIQA pojišťovna, a.s.

MIPL, spol. s.r.o.

EMKA

Papírnictví ŘIHÁK

HOKR – bytové domy s.r.o.

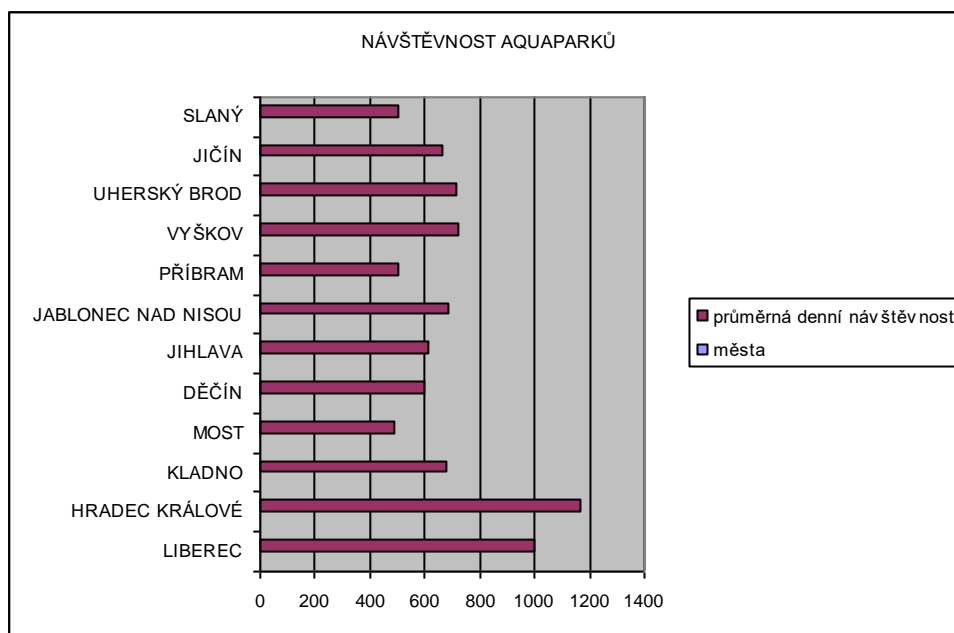
Střední průmyslová škola a Střední odborné učiliště
3V&H

Návštěvnost aquaparků v roce 2005 v ČR

Krytá zařízení

MĚSTO	PRŮMĚRNÁ DENNÍ NÁVŠTĚVNOST	KAPACITA AREÁLU	POČET OBYVATEL*
<i>Liberec</i>	1000	800	101 000
<i>Hradec Králové</i>	plav.bazén 710 aquapark 460	240	99 129
<i>Kladno</i>	680	350	72 325
<i>Most</i>	490	660	67 764
<i>Děčín</i>	600	270	53 938
<i>Jihlava</i>	plav. bazén 250 aquapark 360	240	52 751
<i>Jablonec nad Nisou</i>	685	350	46 238
<i>Příbram</i>	500	150	36 901
<i>Vyškov</i>	720	290	22 374
Uherský Brod	712	202	17 801
<i>Jičín</i>	660	250	16 680
<i>Slaný</i>	500	220	15 681

* k zjištění počtu obyvatel byly použity portálové stránky www.obce.cz



Provoz vnitřního a venkovního areálu

MĚSTO	PRŮMĚRNÁ DENNÍ NÁVŠTĚVNOST	KAPACITA AREÁLU	POČET OBYVATEL
<i>Zlín</i>	1100		79 126
<i>Uherské Hradiště</i>	380		26 460
<i>Vyškov</i>	830		22 374
<i>Senec – SR</i>	615		

Srovnání návštěvnosti u jednotlivých aquaparků je relativní a orientační. Návštěvnost zařízení ovlivňuje spousta faktorů, kterými např. jsou: demografie města a okolí, nabídka a kapacita atrakcí, kapacita areálu, výše vstupného, nabídka vnitřního a venkovního areálu, počet bazénů v regionu, nabídka služeb apod..

Kryté areály jsou pro svůj provoz v průměru dokrývány dotací 3 500 000 Kč.

