

Centrum pohybových aktivit Delfín

Slovácké náměstí 2377, 688 01 Uherský Brod



delfín

...mnoho atrakcí k nekonečné zábavě...

VÝROČNÍ ZPRÁVA HOSPODAŘENÍ

ROK 2006

Obsah:

- 1. Charakteristika zařízení**
- 2. Údaje k provozu**
- 3. Energetická bilance**
- 4. Hospodaření roku 2006**
- 5. Majetek CPA Delfín**
- 6. Údaje o zaměstnancích**
- 7. Statistiky**
- 8. Závěr**

Příloha:

- č. 1 Partneři CPA Delfín**
- č. 2 Návštěvnost aquaparků v roce 2006 v ČR**

1. Charakteristika zařízení

Organizace: CPA Delfín

Adresa: Slovácké náměstí 2377, 688 01 Uherský Brod

Právní forma: příspěvková organizace

IČO: 71177108

DIČ: CZ71177108

Zřizovatel: Město Uherský Brod

Ředitel organizace: Mgr. Vlastimil Šmíd

Statutární zástupce ředitele: Rudolf Divoký

Zřízení organizace: 12.6.2003

Předmět činnosti:

- provoz tělovýchovných a sportovních zařízení sloužících k regeneraci a rekondici
- poskytování tělovýchovných a sportovních služeb
- pronajímání a půjčování nebytových prostor
- pronajímání a půjčování movitých věcí předaných do správy k jejímu vlastnímu hospodářskému využití
- správa a údržba movitého a nemovitého majetku předaného do správy

Doplňková činnost:

- realitní činnost
- specializovaný maloobchod
- poskytování služeb pro zemědělství a zahradnictví

Součástí areálu CPA Delfín je:

- plavecký areál s finskou saunou
- restaurace s bufetem – pronájem
- ricofit – pronájem
- prodejna sportovních potřeb – pronájem
- masáže – pronájem
- Plavecká škola Uherské Hradiště – pronájem
- plavecký oddíl – bezplatný pronájem

2. Údaje k provozu

CPA Delfín je od roku 2003 příspěvkovou organizací města Uherský Brod. Organizace je zřízena za účelem provozování aquaparku a poskytování služeb s ním spojených.

CPA Delfín je zařízením nového, moderního typu, který nabízí veřejnosti širokou škálu služeb. Svou velikostí, kapacitou a rozlohou patří spíše do kategorie středně velkých zařízení ve srovnání s ostatními aquaparky v ČR. Přesto lze konstatovat, že i v roce 2006 návštěvnost CPA Delfín má přední postavení i v hodnocení s velkými areály v městech s několikanásobným počtem obyvatel. Tento pozitivní fakt ovlivňuje především výsadní postavení v regionu, poskytované služby a příhraniční oblast se Slovenskem. Návštěvnost hodně ovlivňuje i jeden z nejvíce prodávaných artiklů organizace, kterým jsou oblíbené kreditní permanentky. Permanentky využívají velké i malé organizace, firmy a fyzické osoby z velmi širokého okolí a ke konci roku 2006 jich bylo v oběhu 5.125 kusů.

Rok 2006 byl i velmi úspěšný pro rozvoj a spolupráci s novými i stávajícími partnery a firmami v regionu.

Především návštěvnost ovlivňuje celkové příjmy rozpočtu. Celková návštěvnost v roce 2006 dosáhla počtu 233.754 osob. V přepočtu na provozní dny v roce byla průměrná návštěvnost 655 osob / den.

Stanovené priority v oblasti služeb pro návštěvníky v roce 2006 se podařilo téměř všechny naplnit a realizovat. Bohužel podobné stanovisko nelze konstatovat v úrovni technické, tj. především u jednoho z alternativních zdrojů energie – geotermálních čerpadel a předúpravny vody.

Realizace cílů probíhala na úrovních:

1. Rozšíření, zkvalitnění nabídky služeb:
 - zavedení bezhotovostní platby na pokladně formou platebních karet
 - zavedení online návštěvnosti ve všech zónách areálu na internetu

2. Poskytování výhod a slev vstupného:
 - nabídka výhodných termínovaných permanentek
 - Bonus program České spořitelny – program v rámci celé ČR
 - AURA – program v rámci celé ČR
 - Sodexo PASS – vstup na poukázky
 - Zdravotní pojišťovny – OZP, ZP MA
 - měsíční akční slevy

3. Technicko-stavební:
 - dokončení výměny všech sprchových kompletů
 - rekonstrukce parkoviště před CPA Delfín
 - instalace alarmového systému na noční provoz areálu včetně napojení na pult ochrany městské policie
 - zpracování investičního záměru výstavby venkovního areálu

4. Ostatní:

- bezplatná medializace ve sdělovacích prostředcích v rámci regionu i mimo něj

Nenaplněné cíle:

- nedosažení předpokládané roční návštěvnosti 240.000 osob
- nepřevedení provozu městského koupaliště pod organizaci CPA Delfín
- nedosažení plné funkčnosti geotermálních čerpadel a předúpravny vody

V roce 2006 došlo k většímu úbytku návštěvnosti než se předpokládalo. Proti roku 2005 klesla návštěvnost celkem o 20.814 osob. Pokles návštěvnosti je celoplošný v rámci celé ČR z objektivních důvodů.

Hlavní důvody poklesu návštěvnosti:

- zrušení plavání zdravotních pojišťoven - úbytek cca 7.500 osob
- extrémně dlouhá lyžařská sezóna - úbytek cca 7.500 osob
- úbytek žáků plavecké školy - cca 4.000 osob
- přirozený pokles návštěvnosti delším provozem.

V roce 2006 byla i nadále velmi malá poptávka z řad ZŠ a SŠ v rámci uherskobrodská i přes snížení ceny vstupného o 50%, tj. 10 Kč / 1 žák.

Celkově dle uvedených údajů provozu lze konstatovat, že stanovené cíle pro rok 2006 byly naplněny.

3. Energetická bilance

Energetiku provozu ovlivňuje především spotřeba elektrické energie a vody. Elektrická energie byla v roce 2006 navýšena proti r. 2005 o 10%. Pro rok 2006 se předpokládala úspora na výdajích za vodu zprovozněním předúpravny vody z konce roku 2005. Bohužel předúpravna vody nebyla schopna svým výkonem (zdroj vody) dodávat požadované množství vody. Docházelo k zvyšování nákladů na základě nákupu vody od společnosti SVaK. Koncem roku 2006 (11. a 12. měsíc) CPA bylo závislé téměř jen na dodávce vody od SVaK.

Celková spotřeba:	a) elektrická energie:	2.516.344 KWh	5.550.556,--Kč
	b) vodné, stočné, SvaK:	13.024 m ³ vody	634.530,--Kč
	c) úpravna vody:	21.343 m ³ vody	

Rok 2005	elektrická energie	2.554.703 KWh	5.125.400,--Kč
----------	--------------------	---------------	----------------

V roce 2006 proti roku 2005 došlo ke snížení spotřeby elektrické energie o 38.359 KWh. Úspora se projevila především díky velmi teplému podzimu.

Náklady na energii se nepodařilo snížit ani v roce 2006 prostřednictvím GEO TČ. Jejich výkon byl do června cca třetinový. Od července do konce roku byly GEO TČ úplně odpojeny z důvodu nestálého průtoku vody a následné velké poruchovosti kompresorů tepelných čerpadel.

4. Hospodaření roku 2006

Hospodaření CPA Delfín v roce 2006 bylo ziskové:

Hlavní činnost:	-	40.906 Kč
Hospodářská činnost po zdanění:	+	563.842 Kč

Zisk celkem:		522.936 Kč

Veškeré prostředky přijaté jak z hlavní, tak vedlejší činnosti byly použity na úhradu nákladů souvisejících s provozováním organizace. Dotace od zřizovatele byly použity na úhradu poměrných nákladů na elektrickou energii.

Celkový zisk je způsoben dobrým hospodařením organizace s finančními prostředky. V roce 2006 došlo k úspoře financí především v položce za spotřebu vody. Další úspora financí byla ve mzdové položce a to na základě snížení stavu zaměstnanců a zrušením nepřetržitého provozu.

Naopak zvýšené finance se logicky promítly do chemikálií spuštěním předúpravny vody a dále byly i v položce na opravy a údržbu. Tyto výdaje jsou zcela přirozené zrušením záručních lhůt u většiny provozních zařízení.

Z celkového zisku 522.936,--Kč je nutné odečíst částku 336.000,--Kč na úhradu ztráty z roku 2005.

Výsledný zisk z roku 2006 po odečtení ztráty z roku 2005 je 186.936,--Kč.

Zisk navrhujeme převést do rezervního fondu a fondu odměn. Do rezervního fondu 156.936,--Kč a do fondu odměn 30.000,--Kč.

Celkové příjmy jsou závislé především na tržbách, které budou vždy proměnlivé. Právě s převedením zisku do rezervního fondu může být v budoucnu kryta eventuální ztráta.

Hospodářský výsledek je ovlivněn i platbou elektrické energie za zimní stadion ve výši 918.843,--Kč. Výsledek zároveň ovlivňuje i poskytování areálu Plaveckému oddílu, který za pronájem plaveckých drah platí minimální paušální částku 50 Kč / 1 dráha. Rozdíl mezi kalkulací Plaveckého oddílu a zvýhodněné ceny pro školy je 110.000,--Kč za rok.

Celkově je výsledek ovlivněn druhými subjekty ve výši 1.028.843,--Kč.

5. Majetek CPA Delfín

Dle plánu inventarizací proběhla k 31.12.2006 fyzická inventarizace veškerého majetku, účetní hodnota majetku k datu inventarizace činila 5.140.070,54 Kč, z toho DHM 1.432.084,60 Kč, DDHM 3.619.129,14 Kč, DDNM 63.056,80,--Kč a software 25.800,--Kč. Inventarizací nebyly zjištěny žádné rozdíly mezi účetním a fyzickým stavem majetku. Evidence majetku je vedena dle směrnice organizace. Dokladová inventarizace pohledávek a závazků je prováděna každoročně k poslednímu dni v roce.

6. Údaje o zaměstnancích

Celkový počet: 20

Provozní zaměstnanci:

ZAŘAZENÍ	POČET	TÝDENNÍ PRACOVNÍ DOBA	PRACOVNÍ SMLOUVA
technik	3	38,75 hod.	100%
plavčík	4	38,75 hod.	100%
pokladní	4	38,75 hod.	100%
lázeňská	4	38,75 hod.	100%
sauna	1	40 hod.	100%
údržbář	1	40 hod.	100%

Ostatní zaměstnanci:

ZAŘAZENÍ	POČET	TÝDENNÍ PRACOVNÍ DOBA	PRACOVNÍ SMLOUVA
ředitel	1	40 hod.	100%
vedoucí provozu	1	40 hod.	100%
účetní	1	40 hod.	100%

Průměrná mzda provozních zaměstnanců za rok 2006 činila: 14.483,--Kč.

Z důvodu finančních úspor bylo v průběhu roku 2006 zrušeno jedno pracovní místo na pozici technika. V rámci reorganizace došlo ke zrušení nepřetržitého provozu techniků tzn. zrušení noční směny.

Při čerpání ŘD a v případě PN kmenových zaměstnanců se uzavíraly dohody o pracovní činnosti se zaškolenými externími pracovníky pro zařazení: plavčík, pokladní, lázeňská, obsluha sauny.

7. Statistiky

V roce 2006 navštívilo CPA Delfín celkem 233.754 osob. V celkovém počtu návštěvníků je zahrnuto: veřejnost, plavecká škola, plavecký oddíl, střední školy a pronájmy.

V porovnání s rokem 2005 došlo k výše uvedenému poklesu. Důvody poklesu jsou již definovány v kapitole „údaje k provozu“. Ze statistik a grafu je zřejmé, že úbytek návštěvníků byl především v 1. a 2. měsíci a byl ovlivněn velmi příznivými sněhovými podmínkami k lyžování. Úbytek byl taky v extrémně teplém červenci. K obdobím s nejslabší návštěvností patří jarní měsíce a září, které je ovlivněno i technickou odstávkou.

Počet návštěvníků

Veřejnost: 201.484 osob
Plavecká škola: 28.070 osob
Plavecký oddíl: 3.200 osob
Pronájmy: 1.000 osob

Celkem: 233.754 osob

Zdravotní pojišťovny

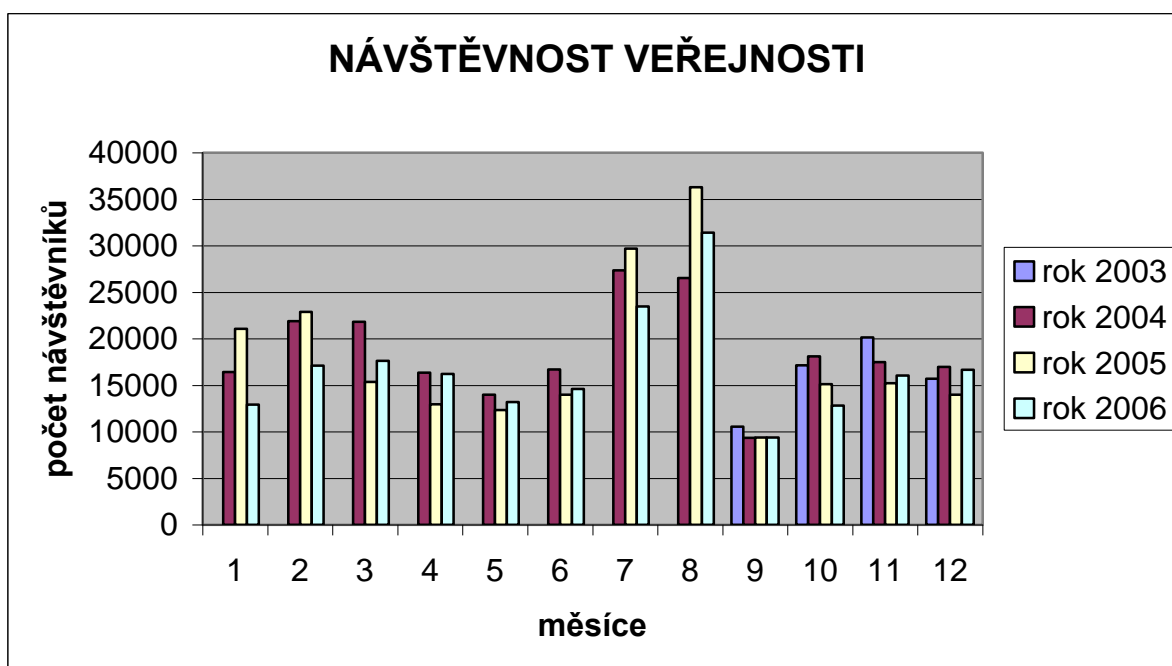
NÁZEV	POČET	MĚSÍCE
OZP	425	1 - 4 a 10 - 12
ZP MA	74	1 - 5 a 10 - 12

Celkem 499 osob (v roce 2005 všechny pojišťovny 8 264 osob)
V roce 2006 zrušeno: VZP, ZP MV, HZP.

Návštěvnost – veřejnost:

Statistika	Leden	Únor	Březen	Duben	Květen	Červen	Červenec	Srpen	Září*	Říjen	Listopad	Prosinec	Celkem
Návštěva veřejnosti	12 913	17 116	17 631	16 220	13 184	14 619	23 486	31 415	9 388	12 807	16 054	16 651	201 484
Průměrně denně	416	611	568	540	425	487	757	1 013	312	413	517	537	6 596
So - Ne	731	909	1 179	950	735	921	959	1 128	645	763	1 065	782	10 767
Po -Pá	287	492	356	335	317	329	661	914	304	269	342	484	5 090

* září 2006 provozní odstávka: 4.9. – 10.9. 2006
zavřeno 2006: 24.12.



7. Závěr

CPA Delfín plní v souladu se svým posláním funkci předmětu podnikání, která poskytuje nejrůznější formu odpočinku, regenerace a zábavy pro veřejnost. Tuto hlavní funkci doplňuje hospodářská činnost, která příznivě ovlivnila celkové výnosy organizace.

CPA Delfín uzavřelo hospodaření roku 2006 s celkovým ziskem 186.936,--Kč. Lze konstatovat, že se podařilo hospodařit tak, aby byly veškeré prostředky hospodárně využity.

Organizace CPA Delfín v roce 2006 svým hospodařením i při nárůstu platby za energie, za údržbu a opravu technologických zařízení, úbytku návštěvnosti dokázala vytvořit zisk.

Pro eliminaci větších rozdílů mezi náklady a výnosy je i nadále nutné vyvíjet aktivity k celkové inovaci služeb, zařízení a požadavků návštěvníků.

Krátkodobé cíle:

- zajistit plnou funkčnost tepelných čerpadel vybudováním nových rozvodů včetně nové akumulární nádrže
- stabilizace chodu předúpravny vody
- udržení návštěvnosti z roku 2006
- provést analýzu převedení příspěvkové organizace na s.r.o. ve vlastnictví města (při zachování rozdílné sazby DPH 5% a 19%)
- příprava převedení zimního stadiónu pod CPA
- dokončení reklamací – zámkový systém, dveře, obklady, průsaky
- rozdělení stávající akumulární nádrže 110 m³ na samostatnou recirkulaci vody pro plavecký a zábavný bazén
- zpracování projektové dokumentace pro venkovní koupaliště.

Střednědobé cíle:

- vybudování relaxačního centra
- vybudování venkovního areálu.

Dlouhodobé cíle:

- vytvoření organizace, která bude zajišťovat správu a provoz všech sportovních zařízení města, tj. CPA Delfín, zimní stadion, sportovní areál Lapač, sportovní hala.

V dalším vývoji bude organizace CPA Delfín trvale dbát na to, aby pružně reagovala na vyvíjející se hospodářskou situaci, potřeby a požadavky návštěvníků nejširší veřejnosti.

Mgr. Vlastimil Šmíd
ředitel CPA Delfín

Příloha č. 1

Partneři CPA Delfín

CPA Delfín i v roce 2006 vyvíjelo aktivity k rozšíření spolupráce s firmami a organizacemi v regionu, které finančně, tj. především formou reklamy a materiálně přispěly na provoz aquaparku.

Partnery jsou:

Město Uherský Brod
Obchodní společnost KREDIT, spol. s.r.o.
IBEROFON CZ, a. s.
SLOVÁCKÉ STROJÍRNY, a.s.
KOOOPERATIVA, pojišťovna, a.s.
STAVPROGRES UB, s.r.o.
ROJAL spol. s.r.o.
LUNASS, s.r.o.
Josef Miškařík - MONTPLAST
TEMPEX spol. s r.o.
STAVEBNÍ MECHANIZACE CZ spol. s r.o.
Jaroslav Kelíšek
HiTechMedia Systems s.r.o.
BOWLING CITY s.r.o.
NIVEKO s.r.o.
V – NET s.r.o.
ARAVÉR a.s.
UNIQA pojišťovna, a.s.
MIPL, spol. s r.o.
Jaroslav Lahuta - EMKA
Ing. Vladimír Řihák
HOKR – bytové domy s.r.o.
Střední průmyslová škola Uherský Brod
Zdeněk Klabačka
PNEUSERVIS Nejedlík
STAVEBNÍ SPOŘITELNA LIŠKA
VODO TOPO Vidrman
RUMPOLD UHB, s.r.o.
CICERO PLUS, s.r.o.
ANDREA s.r.o.

Spolupráce v rámci propagace CPA Delfín:

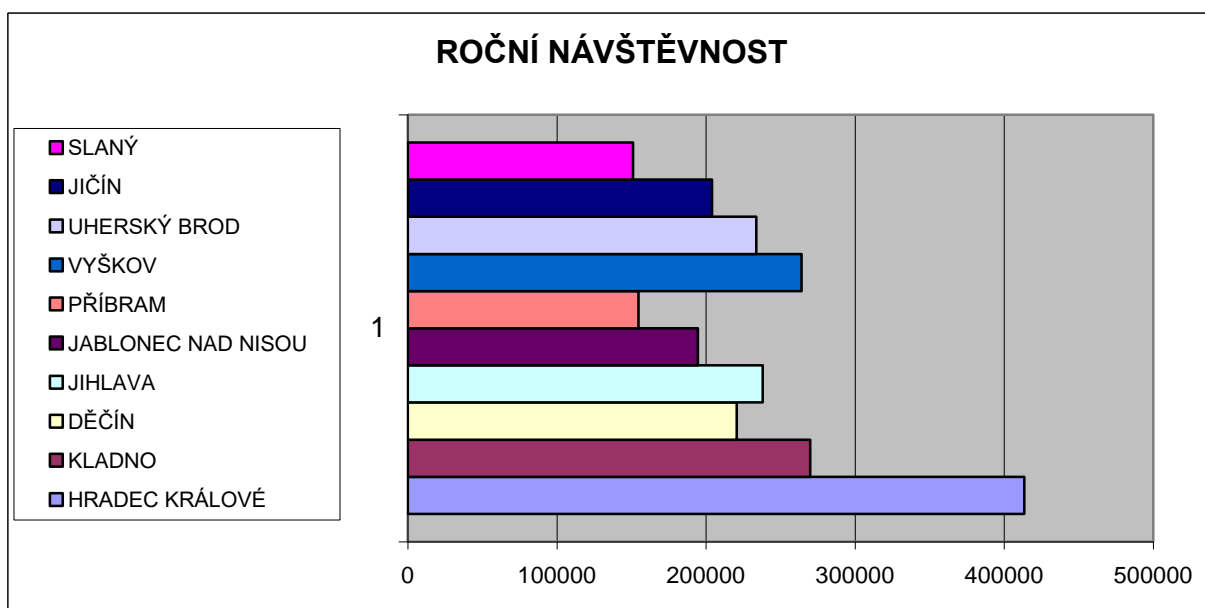
Q Studio, s.r.o.
3V&H s.r.o.
Tomáš Kment - Intersport
Fajn Tour Zlín

Návštěvnost aquaparků v roce 2006 v ČR

Krytá zařízení

MĚSTO	PRŮMĚRNÁ ROČNÍ NÁVŠTĚVNOST	KAPACITA AREÁLU	POČET OBYVATEL*
<i>Hradec Králové</i>	plav. bazén 239 800 aquapark 173 570	240	99 129
<i>Kladno</i>	270 000	350	72 325
<i>Děčín</i>	220 614	270	53 938
<i>Jihlava</i>	plav. bazén 91 285 aquapark 146 814	240	52 751
<i>Jablonec nad Nisou</i>	194 519	350	46 238
<i>Příbram</i>	154 800	150	36 901
<i>Vyškov</i>	264 000	290	22 374
<i>Uherský Brod</i>	233 754	202	17 801
<i>Jičín</i>	204 000	250	16 680
<i>Slaný</i>	151 017	220	15 681

* k zjištění počtu obyvatel byly použity portálové stránky www.obce.cz



Srovnání návštěvnosti u jednotlivých aquaparků je relativní a orientační. Návštěvnost zařízení ovlivňuje spousta faktorů, kterými např. jsou: demografie města a okolí, nabídka a kapacita atrakcí, kapacita areálu, výše vstupného, nabídka vnitřního a venkovního areálu, počet bazénů v regionu, nabídka služeb apod..

Kryté areály jsou pro svůj provoz v průměru dokrývány dotací přes 4.000.000 Kč.

