

# *Centrum pohybových aktivit Delfín*

*Slovácké náměstí 2377, 688 01 Uherský Brod*



*VÝROČNÍ ZPRÁVA HOSPODAŘENÍ*

*ROK 2007*

## **Obsah:**

- 1. Charakteristika zařízení**
- 2. Hospodaření roku 2007**
- 3. Údaje k provozu**
- 4. Energetická bilance**
- 5. Majetek CPA Delfín**
- 6. Údaje o zaměstnancích**
- 7. Statistiky**
- 8. Závěr**

## **Příloha:**

- č. 1 Partneři CPA Delfín**

## **1. Charakteristika zařízení**

**Organizace:** CPA Delfín

**Adresa:** Slovácké náměstí 2377, 688 01 Uherský Brod

**Právní forma:** příspěvková organizace

**IČO:** 71177108

**DIČ:** CZ71177108

**Zřizovatel:** Město Uherský Brod

**Ředitel organizace:** Mgr. Vlastimil Šmíd

**Statutární zástupce ředitele:** Rudolf Divoký

**Zřízení organizace:** 12.6.2003

### **Předmět činnosti:**

- provoz tělovýchovných a sportovních zařízení sloužících k regeneraci a rekondici
- poskytování tělovýchovných a sportovních služeb
- pronajímání a půjčování nebytových prostor
- pronajímání a půjčování movitých věcí předaných do správy k jejímu vlastnímu hospodářskému využití
- správa a údržba movitého a nemovitého majetku předaného do správy

### **Doplňková činnost:**

- realitní činnost
- specializovaný maloobchod
- poskytování služeb pro zemědělství a zahradnictví

### **Součástí CPA Delfín je:**

#### **A) středisko aquapark**

- plavecký areál s finskou saunou
- restaurace s bufetem – pronájem
- ricofit – pronájem
- prodejna sportovních potřeb – pronájem
- masáže – pronájem
- Plavecká škola Uherské Hradiště – pronájem
- plavecký oddíl – bezplatný pronájem

#### **B) středisko Lapač**

- fotbalový a atletický areál
- skateboardové hřiště

CPA Delfín je od roku 2003 příspěvkovou organizací města Uherský Brod. Organizace je zřízena za účelem provozování:

- aquaparku a poskytování služeb s ním spojených
- sportovního areálu Lapač a služeb s ním spojených.

## **2. Hospodaření roku 2007**

Hospodaření CPA Delfín v roce 2007 bylo ziskové:

Hlavní činnost:	+ 379.000 Kč
Hospodářská činnost po zdanění:	+ 619.000 Kč
-----	
Zisk celkem:	998.000 Kč

Veškeré prostředky přijaté jak z hlavní, tak vedlejší činnosti byly použity na úhradu nákladů souvisejících s provozováním organizace. Dotace od zřizovatele byly použity na úhradu poměrných nákladů na elektrickou energii.

Celkový zisk je způsoben dobrým hospodařením organizace s finančními prostředky. V roce 2007 došlo k navýšení financí především v celkových tržbách.

Naopak zvýšené náklady se logicky promítly do chemikálií spuštěním předúpravny vody a dále byly i v položce na opravy a údržbu. Tyto výdaje jsou zcela přirozené zrušením záručních lhůt u většiny provozních zařízení.

**Výsledný zisk z roku 2007 je 998.136,67,--Kč.** Zisk navrhujeme převést:

- fond odměn 40.000,--Kč
- rezervní fond 958.137,--Kč, který bude následně použit v roce 2008 na plánované investice.

Hospodářský výsledek je ovlivněn i nepředpokládanými výdaji z rozpočtu CPA Delfín na optimalizaci tepelného hospodářství – projekty na nové vytápění, nová čerpadla do vrtů, dlouhodobá čerpací zkouška, dokumentace skutečného zapojení tepelných zdrojů : 250.000,--Kč.

Dále výsledek ovlivnila i platba elektrické energie za zimní stadion ve výši 1.010.600,--Kč. Výsledek zároveň ovlivňuje i poskytování areálu Plaveckému oddílu, který za pronájem plaveckých drah platí minimální hodinovou paušální částku 50,--Kč/1 dráha. Rozdíl mezi kalkulací Plaveckého oddílu a zvýhodněné ceny pro školy je 130.000,--Kč za rok.

Celkově je výsledek ovlivněn druhými subjekty ve výši 1.140.600,--Kč.

### **A) středisko aquapark**

## **3. Údaje k provozu**

CPA Delfín je zařízením moderního typu, který nabízí veřejnosti širokou škálu služeb. Svou velikostí bazénů, kapacitou a rozlohou patří spíše do kategorie středně velkých zařízení ve srovnání s ostatními aquaparky v ČR. Přesto lze konstatovat, že i v roce 2007 návštěvnost CPA Delfín má přední postavení i v hodnocení s velkými areály v městech s několikanásobným počtem obyvatel. Tento pozitivní fakt ovlivňuje především výsadní postavení v regionu, poskytované služby a příhraniční oblast

se Slovenskem. Návštěvnost hodně ovlivňuje i jeden z nejvíce prodávaných artiklů organizace, kterým jsou oblíbené kreditní permanentky. Permanentky využívají velké i malé organizace, firmy a fyzické osoby z velmi širokého okolí a ke konci roku 2007 jich bylo v oběhu 6.748 kusů.

Rok 2007 byl i velmi úspěšný pro rozvoj a spolupráci s novými i stávajícími partnery a firmami v regionu.

Především návštěvnost ovlivňuje celkové příjmy rozpočtu. Celková návštěvnost v roce 2007 dosáhla nejvyšších statistik od uvedení do provozu v počtu 263.855 osob. V přepočtu na provozní dny v roce byla průměrná návštěvnost 739 osob / den.

Stanovené priority v oblasti služeb pro návštěvníky v roce 2007 se podařilo téměř všechny naplnit a realizovat. Bohužel podobné stanovisko nelze konstatovat v úrovni technické, tj. především u jednoho z alternativních zdrojů energie – geotermálních čerpadel.

Realizace cílů probíhala na úrovních:

1. Rozšíření, zkvalitnění nabídky služeb:

- zavedení bezhotovostní platby na zboží ve finské sauně
- zavedení metropolitní sítě a internetu zdarma pro návštěvníky
- instalace kamerového systému na plošnou obrazovku ve vstupní hale

2. Poskytování výhod a slev vstupného:

- Bonus program České spořitelny – program v rámci celé ČR
- Sodexo PASS – vstup na poukázky
- zdravotní pojišťovny – OZP, ZP MA
- měsíční akční slevy

3. Technicko-stavební:

- zpracování zadávací dokumentace výstavby venkovního areálu
- zpracování studií a projektů k optimalizaci tepelného hospodářství
- zpracování projektu na navýšení teploty vody v zábavném bazénu a oddělení dětského brouzdaliště

4. Ostatní:

- bezplatná medializace ve sdělovacích prostředcích v rámci regionu i mimo něj
- přivítání miliontého návštěvníka

Nenaplněné cíle:

- nedosažení plné funkčnosti geotermálních čerpadel

V roce 2007 došlo k většímu nárůstu návštěvnosti než se předpokládalo. Proti roku 2006 vzrostla návštěvnost celkem o 30.101 osob. Návštěvnost je vyšší i proti úspěšnému roku 2004 o 660 osob i přes zrušení plavání velkých zdravotních pojišťoven (od roku 2006).

Celkově dle uvedených údajů o provozu lze konstatovat, že stanovené cíle pro rok 2007 byly naplněny.

#### **4. Energetická bilance**

Energetiku provozu ovlivňuje především spotřeba elektrické energie a vody. Elektrická energie byla v roce 2007 v nákladech navýšena proti r. 2006 o 15%.

Celková spotřeba: a) elektrická energie: 2.618.652 KWh 6.556.861,--Kč  
b) vodné, stočné, SvaK: 3.398 m<sup>3</sup> vody  
c) úpravna vody: 33.341 m<sup>3</sup> vody

---

Rok 2006 elektrická energie 2.516.344 KWh 5.550.556,--Kč

V roce 2007 proti roku 2006 došlo ke zvýšení spotřeby elektrické energie o 102.308 KWh. Navýšení se projevilo především velmi omezenou funkčností a dokonce přerušeným provozem GEO TČ. Cena za tuto energii se provozně navyšovala pouze třetinovým výkonem u GEO TČ a jejich úplným odstavením při výměně čerpadel a dlouhodobé zkoušce vydatnosti čerpacích vrtů .

#### **5. Majetek**

##### **A) středisko aquapark + B) středisko Lapač**

Dle plánu inventarizací proběhla k 31.12.2007 fyzická inventarizace veškerého majetku s tímto výsledkem: stavby 21.029.251,50 Kč, samostatné movité věci 1.618.721,60 Kč, DDHM 4.514.403,56 Kč, DDNM 63.056,80,--Kč a software 49.306,--Kč. Inventarizací nebyly zjištěny žádné rozdíly mezi účetním a fyzickým stavem majetku. Evidence majetku je vedena dle směrnice organizace. Dokladová inventarizace pohledávek a závazků je prováděna každoročně k poslednímu dni v roce.

#### **6. Údaje o zaměstnancích**

Celkový počet: 21

##### **Provozní zaměstnanci:**

ZAŘAZENÍ	POČET	TÝDENNÍ PRACOVNÍ DOBA	PRACOVNÍ SMLOUVA
technik	3	38,75 hod.	100%
plavčík	4	38,75 hod.	100%
pokladní	3,8	38,75 hod.	100%
lázeňská	4	38,75 hod.	100%
sauna	2 x0,5	40 hod.	100%
údržbář	1	40 hod.	100%

### **Ostatní zaměstnanci:**

ZAŘAZENÍ	POČET	TÝDENNÍ PRACOVNÍ DOBA	PRACOVNÍ SMLOUVA
ředitel	1	40 hod.	100%
vedoucí provozu	1	40 hod.	100%
účetní	1	40 hod.	100%

Průměrná mzda provozních zaměstnanců za rok 2007 činila: 14.955,--Kč.

Při čerpání ŘD a v případě PN kmenových zaměstnanců se uzavíraly dohody o pracovní činnosti se zaškolenými externími pracovníky pro zařazení: plavčík, pokladní, lázeňská, obsluha sauny.

### **B) středisko Lapač**

Rozhodnutím zastupitelstva města CPA Delfín převzalo od 1.10.2007 do správy sportovní víceúčelový areál Lapač a skateboardové hřiště. Areál včetně majetku a zaměstnanců byl městem převeden do správy za účelem postupné integrace sportovišť města do jedné organizace zřízené městem Uherský Brod.

Ihned po převzetí areálu se začala využívat dvě nově vybudovaná minihřiště pod tribunou a nově vybudované skateboardové hřiště za ZŠ Na Výsluní.

K 1.12.2007 v součinnosti s rozhodnutím Rady města byly upřesněny a specifikovány smluvní vztahy a provoz vůči veřejnosti a nájemcům, především ČSK, Sokol Újezdec a Tatra Havříce.

Areál Lapač má pouze jednoho zaměstnance na plný úvazek. Jeho průměrná měsíční mzda za rok 2007 činila 17.789,--Kč. Mimo výše uvedeného zaměstnance provoz Lapače zajišťovali další tři externí pracovníci, se kterými byla uzavřena DPČ.

## **7. Statistiky**

V roce 2007 navštívilo CPA Delfín celkem 263.855 osob. V celkovém počtu návštěvníků je zahrnuto: veřejnost, plavecká škola, plavecký oddíl, střední školy a pronájem.

V porovnání s rokem 2006 došlo k výše uvedenému nárůstu. Důvodem mimo jiné byly i velmi příznivé klimatické podmínky pro návštěvu podobných zařízení např. teplá zima téměř bez sněhových podmínek pro lyžování, příznivé léto.

## Počet návštěvníků

Veřejnost: 233.508 osob  
Plavecká škola: 26.847 osob  
Plavecký oddíl: 3.500 osob

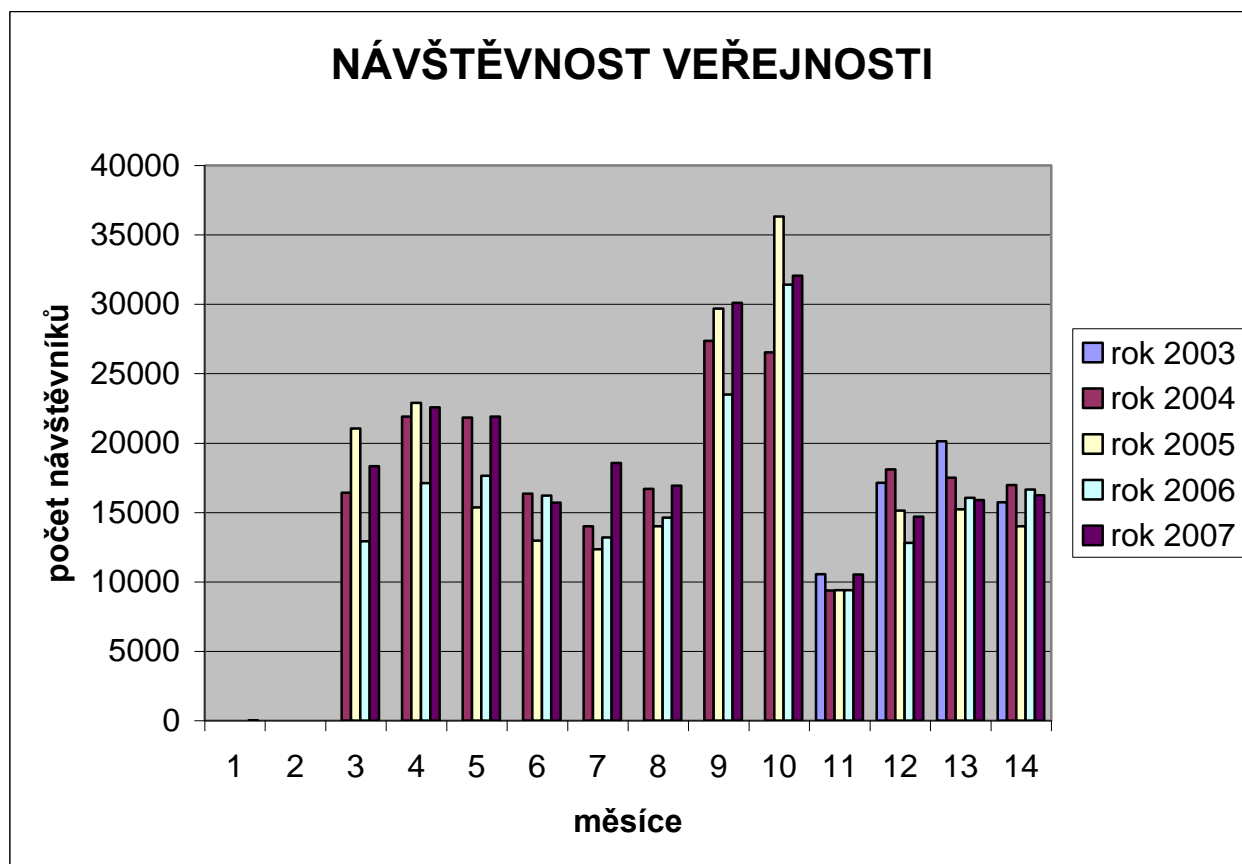
Zdravotní pojišťovny  
OZP 443  
ZP MA 120

-----  
**Celkem:** 263.855 osob

-----  
**Celkem:** 563 osob

## Návštěvnost – veřejnost:

Statistika	Leden	Únor	Březen	Duben	Květen	Červen	Červenec	Srpen	Září	Říjen	Listopad	Prosinec	Celkem
Návštěva veřejnosti	18335	22564	21910	15708	18564	16919	30104	32049	10534	14698	15886	16237	233508





## **8. Závěr**

CPA Delfín plní v souladu se svým posláním funkci předmětu podnikání, která poskytuje nejrůznější formu odpočinku, regenerace a zábavy pro veřejnost. Tuto hlavní funkci doplňuje hospodářská činnost, která příznivě ovlivnila celkové výnosy organizace.

CPA Delfín uzavřelo hospodaření roku 2007 s celkovým ziskem 998.136,67Kč. Lze konstatovat, že se podařilo hospodařit tak, aby byly veškeré prostředky hospodárně využity.

Organizace CPA Delfín v roce 2007 svým hospodařením i při nárůstu platby za energie, za údržbu a opravu technologických zařízení dokázala vytvořit zisk.

Pro eliminaci větších rozdílů mezi náklady a výnosy je i nadále nutné vyvíjet aktivity k celkové inovaci služeb, zařízení a požadavků návštěvníků.

Krátkodobé cíle:

- zajistit optimalizaci tepelného hospodářství
- roční návštěvnost cca 250.000 osob
- příprava převedení zimního stadiónu a městského koupaliště pod CPA
- dokončení reklamací – dveře, obklady, průsaky, tobogánová věž
- rozdělení stávající akumulární nádrže 110 m<sup>3</sup> na samostatnou recirkulaci vody pro plavecký a zábavný bazén
- zpracování projektové dokumentace pro venkovní koupaliště
- výměna sprchových kompletů na Lapači

Střednědobé cíle:

- rekonstrukce a revitalizace kabin na Lapači
- vybudování venkovního areálu.

Dlouhodobé cíle:

- vybudování wellness centra
- vytvoření organizace, která bude zajišťovat správu a provoz všech sportovních zařízení města

V dalším vývoji bude organizace CPA Delfín trvale dbát na to, aby pružně reagovala na vyvíjející se hospodářskou situaci, potřeby a požadavky návštěvníků nejširší veřejnosti.

Mgr. Vlastimil Šmíd  
ředitel CPA Delfín

Příloha č. 1

### **Partneři CPA Delfín**

CPA Delfín i v roce 2007 vyvíjelo aktivity k rozšíření spolupráce s firmami a organizacemi v regionu, které finančně, tj. především formou reklamy a materiálně přispěly na provoz aquaparku.

Partnery jsou:

Město Uherský Brod  
Obchodní společnost KREDIT, spol. s.r.o.  
SLOVÁCKÉ STROJÍRNY, a.s.  
KOOPERATIVA, pojišťovna, a.s.  
STAVPROGRES UB, s.r.o.  
ROJAL spol. s.r.o.  
LUNASS, s.r.o.  
Josef Miškařík - MONTPLAST  
TEMPEX spol. s r.o.  
STAVEBNÍ MECHANIZACE CZ spol. s r.o.  
Jaroslav Kelíšek  
HiTechMedia Systems s.r.o.  
BOWLING CITY s.r.o.  
NIVEKO s.r.o.  
V – NET s.r.o.  
ARAVÉR a.s.  
MIPL, spol. s r.o.  
Jaroslav Lahuta - EMKA  
Ing. Vladimír Řihák  
HOKR – bytové domy s.r.o.  
Střední průmyslová škola Uherský Brod  
PNEUSERVIS Nejedlík  
STAVEBNÍ SPORITELNA LIŠKA  
VODO TOPO Vidrman  
RUMPOLD UHB, s.r.o.  
CICERO PLUS, s.r.o.  
ANDREA s.r.o.  
Ventrča s.r.o.  
Petr Blaha  
KOVOKON Popovice s.r.o.  
KB Moravia s.r.o.  
Filip Velecký

Spolupráce v rámci propagace CPA Delfín:

3V&H s.r.o.  
Tomáš Kment - Intersport  
INPREMA  
Zdravá voda - Franek

