

Centrum pohybových aktivit Delfín

Slovácké náměstí 2377, 688 01 Uherský Brod



...mnoho atrakcí k nekonečné zábavě...

VÝROČNÍ ZPRÁVA HOSPODAŘENÍ

ROK 2008

Obsah:

- 1. Charakteristika zařízení**
- 2. Hospodaření roku 2008**
- 3. Údaje k provozu**
 - A) aquapark**
 - B) Lapač**
 - C) zimní stadion a letní koupaliště**
- 4. Majetek CPA Delfín**
- 5. Údaje o zaměstnancích**
- 6. Závěr**

Příloha:

- č. 1 Partneři CPA Delfín**

1. Charakteristika zařízení

Organizace: CPA Delfín

Adresa: Slovácké náměstí 2377, 688 01 Uherský Brod

Právní forma: příspěvková organizace

IČO: 71177108

DIČ: CZ71177108

Zřizovatel: Město Uherský Brod

Ředitel organizace: Mgr. Vlastimil Šmíd

Statutární zástupce ředitele: Rudolf Divoký

Zřízení organizace: 12.6.2003

Předmět činnosti:

- provoz tělovýchovných a sportovních zařízení sloužících k regeneraci a rekondici
- poskytování tělovýchovných a sportovních služeb
- pronajímání a půjčování nebytových prostor
- pronajímání a půjčování movitých věcí předaných do správy k jejímu vlastnímu hospodářskému využití
- správa a údržba movitého a nemovitého majetku předaného do správy

Doplňková činnost:

- realitní činnost
- specializovaný maloobchod
- poskytování služeb pro zemědělství a zahradnictví

Součástí CPA Delfín je:

středisko aquapark

- plavecký a zábavný areál s finskou saunou
- restaurace s bufetem – pronájem
- ricofit – pronájem
- prodejna sportovních potřeb – pronájem
- masáže – pronájem
- Plavecká škola Uherské Hradiště – pronájem
- plavecký oddíl – bezplatný pronájem

středisko Lapač

- fotbalový a atletický areál
- skateboardové hřiště
- fotbalový oddíl – bezplatný pronájem

středisko zimní stadion

- ledová plocha
- inline plocha
- hokejový oddíl HC – bezplatný pronájem
- inline hokej oddíl – bezplatný pronájem
- restaurace – pronájem
- bufet – pronájem

středisko letní koupaliště

- plavecký areál
- občerstvení – pronájem

CPA Delfín je od roku 2003 příspěvkovou organizací města Uherský Brod. Organizace je zřízena za účelem provozování:

- aquaparku a poskytování služeb s ním spojených
- sportovního areálu Lapač a služeb s ním spojených
- zimního stadionu a služeb s ním spojených
- letního koupaliště a služeb s ním spojených.

2. Hospodaření roku 2008

Hospodaření CPA Delfín v roce 2008 bylo ziskové:

Hlavní činnost:	1.048.253 Kč
Hospodářská činnost po zdanění:	695.629 Kč

Zisk celkem: 1.743.882 Kč

Veškeré prostředky přijaté jak z hlavní, tak vedlejší činnosti byly použity na úhradu nákladů souvisejících s provozováním organizace. Dotace od zřizovatele byly použity na úhradu poměrných nákladů na elektrickou energii.

Celkový zisk je způsoben dobrým hospodařením organizace s finančními prostředky. V roce 2008 došlo k navýšení financí především v celkových tržbách aquaparku i přes téměř měsíční technickou odstávku v září.

Naopak zvýšené náklady se promítly do platby za vodné a stočné, protože vlastní úprava vody CPA byla 8 měsíců mimo provoz.

Výsledný zisk z roku 2008 je 1.743.882,38 Kč. Zisk navrhujeme převést:

- fond odměn 40.000,-- Kč
- rezervní fond 1.703.882,38 Kč

3. Údaje k provozu

A) středisko aquapark:

Aquapark je zařízením moderního typu, který nabízí veřejnosti širokou škálu služeb. Svou velikostí bazénů, kapacitou a rozlohou patří spíše do kategorie středně velkých zařízení ve srovnání s ostatními aquaparky v ČR. Přesto lze konstatovat, že i v roce 2008 návštěvnost CPA Delfín má přední postavení i v hodnocení s velkými areály v městech s několikanásobným počtem obyvatel. Tento pozitivní fakt ovlivňuje především výsadní postavení v regionu, poskytované služby a příhraniční oblast se Slovenskem. Návštěvnost hodně ovlivňuje i jeden z nejvíce prodávaných artiklů organizace, kterým jsou oblíbené kreditní permanentky. Permanentky využívají velké i malé organizace, firmy a fyzické osoby z velmi širokého okolí a ke konci roku 2008 jich bylo v oběhu 8 438 kusů.

Rok 2008 byl i velmi úspěšný pro rozvoj a spolupráci s novými i stávajícími partnery a firmami v regionu.

Především návštěvnost ovlivňuje celkové příjmy rozpočtu. Celková návštěvnost v roce 2008 dosáhla počtu 257 118 osob. V přepočtu na provozní dny v roce byla průměrná návštěvnost r.2008 nejvyšší od otevření v roce 2003, a to 765 osob / den. Provoz areálu zabezpečuje osmnáct provozních zaměstnanců.

Stanovené priority v oblasti služeb pro návštěvníky v roce 2008 se podařilo téměř všechny naplnit a realizovat.

Realizace cílů probíhala na úrovních:

1. Rozšíření, zkvalitnění nabídky služeb:
 - rozšíření bezhotovostní platby na pokladně
 - možnost platby v eurech na pokladně
 - zvýšení teploty vody v zábavném bazénu a dětském brouzdališti
2. Poskytování výhod a slev vstupného:
 - Bonus program České spořitelny – program v rámci celé ČR
 - Sodexo PASS – vstup na poukázky
 - Klub Aura – program v rámci celé ČR
 - Rodinné pasy
 - Exit Group – vstup na poukázky
 - Accor – vstup na poukázky
 - Zdravotní pojišťovny – OZP, ZP MA
3. Technicko-stavební:
 - zpracování projektové dokumentace na plynovou kotelnu
 - rozdělení akumulární nádrže pro možnost vyšší teploty vody v bazénech
 - rekonstrukce tobogánové věže
 - oddělení dětského brouzdaliště prosklenou stěnou
 - částečná výměna obkladů ve sprchách
 - částečná výměna dveří - reklamace
 - zahájení projektové dokumentace na venkovní bazény a areál
4. Ostatní:
 - bezplatná medializace ve sdělovacích prostředcích v rámci regionu i mimo něj

Celkově dle uvedených údajů provozu lze konstatovat, že stanovené cíle pro rok 2008 byly naplněny.

Energetická bilance

Energetiku provozu ovlivňuje především spotřeba elektrické energie a vody. Cena elektrické energie byla v roce 2008 navýšena proti r. 2007 o 8%.

Celková spotřeba:	a) elektrická energie	2.461.090 KWh	6.632.027,--Kč
	b) vodné, stočné, SvaK	26.184 m ³ vody	
	c) úpravna vody	8.835 m ³ vody	

Rok 2007	a) elektrická energie	2.618.652 KWh	6.556.861,--Kč
	b) vodné, stočné, SvaK	3.398 m ³ vody	
	c) úpravna vody	33.341 m ³ vody	

V roce 2008 proti roku 2007 došlo ke snížení spotřeby elektrické energie o 157 562 KWh především z důvodu měsíční technické odstávky v září. Provoz a výkon GEO TČ byl i v roce 2008 pouze třetinový na základě nedostatku spodní vody. V celkové spotřebě elektrické energie je i spotřeba zimního stadionu: 397 330 kWh (1.072.700,-Kč).

Statistiky

V roce 2008 navštívilo CPA Delfín celkem 257.118 osob. V celkovém počtu návštěvníků je zahrnuto: veřejnost, plavecká škola, plavecký oddíl, střední školy a pronájmy.

V porovnání s rokem 2007 a přepočtu na počet provozních dní v roce došlo opět k navýšení celkové návštěvnosti. Důvodem mimo jiné byly i velmi příznivé klimatické podmínky pro návštěvu podobných zařízení např. teplá zima téměř bez sněhových podmínek pro lyžování. Velký nárůst návštěvnosti je v posledním čtvrtletí roku - pozitivní přínos technických úprav po odstávce v září.

Počet návštěvníků

Veřejnost:	231.229 osob
Plavecká škola:	22.889 osob
Plavecký oddíl:	3.000 osob

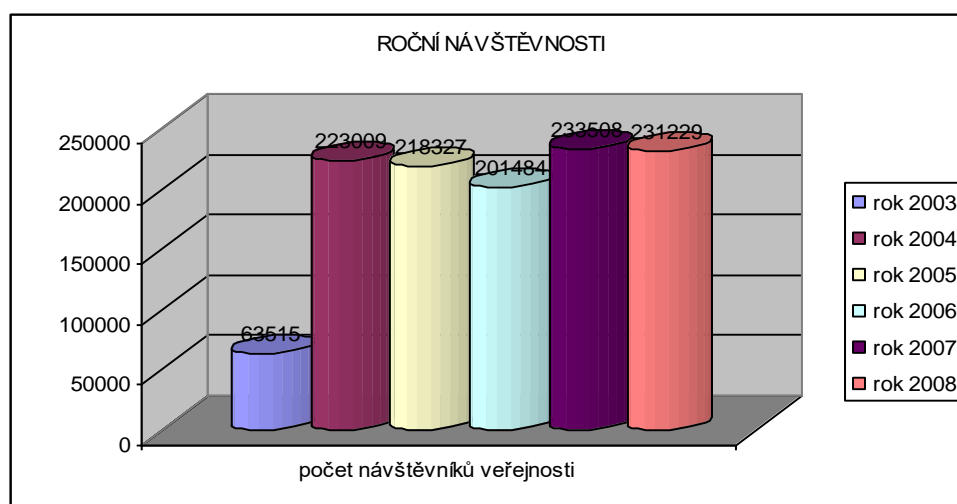
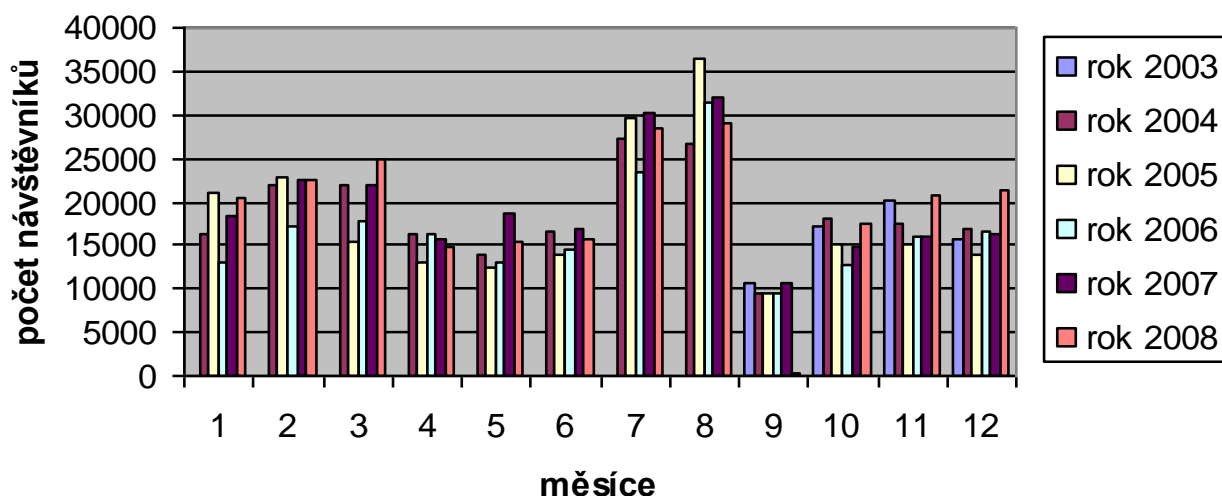
Celkem: 257.118 osob

Návštěvnost – veřejnost:

Statistika	Leden	Únor	Březen	Duben	Květen	Červen	Červenec	Srpen	Září*	Říjen	Listopad	Prosinec	Celkem
Návštěva veřejnosti	20 585	22 596	24 933	14 841	15 291	15 755	28 321	29 145	362	17 520	20 624	21 256	231 229

* září 2008 provozní odstávka: 1.9. – 28.9.
zavřeno 2008: 24.12.

NÁVŠTĚVNOST VEŘEJNOSTI



B) středisko Lapač

Areál je zařízením moderního typu, který nabízí veřejnosti sportovní služby. Prostory stadionu Lapač nabízí kvalitní fotbalové hřiště s umělou trávou „třetí generace“ a umělým osvětlením. Dále součástí areálu jsou dvě minihřiště, atletický sektor včetně atletické dráhy s umělým povrchem, tribunou a zázemím pro sportovce.

Areál je využíván veřejností z širokého okolí a zejména v zimních měsících je obsazen pro účely soustředění fotbalistů z ČR, SR a různých turnajů. Celoročně je zdarma využíván fotbalovým oddílem ČSK UB (v zimě Tatran Havříce a TJ Sokol Újezdec) a školami UB. V provozní době je hodně využíván především veřejností uherskobrodská. Ke středisku Lapač se váže i skateboardové hřiště, které je za ZŠ Výsluní. Hřiště je volně přístupné veřejnosti a je využíváno především uherskobrodskou mládeží.

Provoz areálu zabezpečují dva zaměstnanci + jeden na DPČ.

Realizace stanovených cílů probíhala na úrovních:

- pořez, likvidace topolů a rekultivace zeleně v areálu
- oprava a nátěr plotů
- generální údržba umělé trávy
- zkvalitnění celkové údržby areálu.

Stanovené cíle pro rok 2008 byly naplněny.

C) středisko zimní stadion a letní koupaliště

Rozhodnutím zastupitelstva města CPA Delfín převzalo od 1.5.2008 do výpůjčky zimní stadion a letní koupaliště. Areál včetně zaměstnanců byl městem převeden na CPA za účelem postupné integrace sportovišť města do jedné organizace zřízené městem UB a na základě energetického propojení mezi aquaparkem a stadionem.

Zimní stadion je již starší budovou postavenou v roce 1973. Poskytuje především zázemí a služby pro hokejový oddíl UB, v sezoně bez ledové plochy je stadion využíván inline oddílem UB.

Zimní stadion byl přebrán od minulého provozovatele z pohledu běžné údržby ve špatném stavu. Naší prioritou proto bylo v roce 2008 realizování smluvních vztahů se všemi nájemníky, zkvalitnění údržby areálu, provedení základní oprav, likvidace nefunkčních věcí a technologie, zlepšení celkového úklidu a zahájení rekonstrukce WC pro veřejnost.

Letní koupaliště je soustavou tří samostatných bazénů. Všechny bazény jsou bez zábavných vodních prvků. Zde bylo nutné pro otevření areálu realizovat úpravy z požadavku OHS.

Provoz areálu zabezpečují tři strojníci a jedna uklízečka. Zaměstnanci v letním období jsou dle potřeby využíváni pro jiná střediska. Z důvodu úsporných opatření bylo od 1.11.2008 zrušeno pracovní místo vedoucího střediska.

Realizace stanovených cílů probíhala na úrovních:

- likvidace starých chladících věží a nepotřebného materiálu
- vybudování vjezdu do strojovny - garážování náhradní rolby a služebního auta
- instalace centrálního systému pro zamykání v celém areálu
- instalace webových kamery na ZS
- rekonstrukce mužských WC
- zdrsnění ochozů na koupališti
- oprava sluníční plochy u strojovny na koupališti.

Stanovené cíle pro rok 2008 byly naplněny.

Statistiky

Bruslení veřejnosti: 4.700 osob (celkem 23 bruslení)

Letní koupaliště: 15.000 osob (60 provozních dnů, 31.5. – 7.9.)

4. Majetek CPA Delfín

Dle plánu inventarizací proběhla k 31.12.2008 fyzická inventarizace majetku: stavby samostatné movité věci, DDHM, DDNM, software, zásoby, peněžní hotovosti, ceniny. Inventarizací nebyly zjištěny žádné rozdíly mezi účetním a fyzickým stavem. Evidence majetku je vedena dle směrnice organizace. Dokladová inventarizace pohledávek a závazků je prováděna každoročně k poslednímu dni v roce.

5. Údaje o zaměstnancích

Evidenční počet zaměstnanců: 28 (hlavní pracovní poměr - pracovní smlouva)
Přepočtený počet zaměstnanců: 24

Provozní zaměstnanci:

ZAŘAZENÍ	POČET	ÚVAZKY	TÝDENNÍ PRACOVNÍ DOBA
technik	3	3	38,75 hod.
plavčík	4	4	38,75 hod.
pokladní	4	3,8	38,75 hod.
lázeňská	4	3,8	38,75 hod.
sauna	2	1,3	40 hod.
údržbář	1	1	40 hod.
strojník	3	3	38,75 hod.
uklízečka	1	1	40 hod.
správce Lapač	2	2	40 + 38,75 hod.

Ostatní zaměstnanci:

ZAŘAZENÍ	POČET	ÚVAZKY	TÝDENNÍ PRACOVNÍ DOBA
ředitel	1	1	40 hod.
vedoucí provozu	1	1	40 hod.
účetní	1	1	40 hod.
mzdový účetní	1	0,7	40 hod.

Průměrná mzda provozních zaměstnanců za rok 2008 činila: 16.031,--Kč.

Při čerpání ŘD a v případě PN kmenových zaměstnanců se uzavíraly dohody o pracovní činnosti se zaškolenými externími pracovníky pro zařazení: plavčík, pokladní, lázeňská, obsluha sauny, obsluha Lapače.

6. Závěr

CPA Delfín plní v souladu se svým posláním funkci předmětu podnikání, která poskytuje nejrůznější formu odpočinku, regenerace a zábavy pro veřejnost. Tuto hlavní funkci doplňuje hospodářská činnost, která příznivě ovlivnila celkové výnosy organizace.

CPA Delfín uzavřelo hospodaření roku 2008 s celkovým ziskem 1.743.882 Kč. Lze konstatovat, že se podařilo hospodařit tak, aby byly veškeré prostředky hospodárně využity.

Organizace CPA Delfín v roce 2008 svým hospodařením i při nárůstu platby za energie, za údržbu a opravu technologických zařízení dokázala vytvořit zisk.

Pro eliminaci větších rozdílů mezi náklady a výnosy je i nadále nutné vyvíjet aktivity k celkové inovaci služeb, zařízení a požadavků návštěvníků.

Krátkodobé cíle:

- realizovat výměnu stávající kotelny za plynovou
- roční návštěvnost cca 255 000 osob
- rekonstrukce parních kabin
- dokončení rekonstrukce tobogánové věže - zateplení a fasáda
- oprava staré technologie na ZS - topení
- rekonstrukce šaten, oprava střechy na ZS
- získání nových návštěvníků na ZS
- výsadba stromů a keřů na Lapači
- oprava skateboardových překážek.

Střednědobé cíle:

- rekonstrukce a revitalizace kabin na Lapači
- automatizace technologie na ZS
- revitalizace budovy ZS
- vybudování venkovního areálu.

Dlouhodobé cíle:

- vybudování wellness centra
- vytvoření organizace, která bude zajišťovat správu a provoz všech sportovních zařízení města.

V dalším vývoji bude organizace CPA Delfín trvale dbát na to, aby pružně reagovala na vyvíjející se hospodářskou situaci, potřeby a požadavky návštěvníků nejširší veřejnosti.

Mgr. Vlastimil Šmíd
ředitel CPA Delfín

Partneři CPA Delfín

CPA Delfín i v roce 2008 vyvíjelo aktivity k rozšíření spolupráce s firmami a organizacemi v regionu, které finančně, tj. především formou reklamy a materiálně přispěly na provoz aquaparku.

Partnery jsou:

Město Uherský Brod
Obch. Spol. KREDIT, spol. s.r.o.
SLOVÁCKÉ STROJÍRNY, a.s.
KOOOPERATIVA, pojišťovna, a.s.
STAVPROGRES UB, s.r.o.
ROJAL spol. s.r.o.
Josef Miškařík - MONTPLAST
TEMPEX spol. s r.o.
STAVEBNÍ MECHANIZACE CZ
BOWLING CITY s.r.o.
NIVEKO s.r.o.
V – NET s.r.o.
ARAVÉR a.s.
MIPL, spol. s r.o.
Jaroslav Lahuta - EMKA
Ing. Vladimír Řihák
HOKR – bytové domy s.r.o.
Střední průmyslová škola Uh. Brod
PNEUSERVIS Nejedlík
VODO TOPO Vidrman
RUMPOLD UHB, s.r.o.

CICERO PLUS, s.r.o.
ANDREA s.r.o.
Ventrča s.r.o.
Petr Blaha
KOVOKON Popovice s.r.o.
KB Moravia s.r.o.
Ing. Vajdíková Pavlína - Adonis
Stanislav Lekeš – Lestra
Ondřej Rudecký
Autocentrum M.L.M.
Real Kredit a.s.
Stanislav Bětík B+G
Jan Barák
Zdeněk Klabačka
Ing. Miroslav Černík
AZ okna s.r.o.
Autocentrum RS CAR s.r.o.
Tkom CZ s.r.o.
Polanský
ADV
Amilo

Spolupráce v rámci propagace CPA Delfín:

Q Studio, s.r.o.
3V&H s.r.o.
Tomáš Kment - Intersport
Fajn Tour Zlín

