

Centrum pohybových aktivit Delfín

Slovácké náměstí 2377, 688 01 Uherský Brod



...mnoho atrakcí k nekonečné zábavě...

VÝROČNÍ ZPRÁVA HOSPODAŘENÍ

ROK 2010

Obsah:

- 1. Charakteristika zařízení**
- 2. Hospodaření roku 2010**
- 3. Údaje k provozu**
 - A) aquapark**
 - B) Lapač**
 - C) zimní stadion a letní koupaliště**
- 4. Majetek CPA Delfín**
- 5. Údaje o zaměstnancích**
- 6. Závěr**

1. Charakteristika zařízení

Organizace: CPA Delfín

Adresa: Slovácké náměstí 2377, 688 01 Uherský Brod

Právní forma: příspěvková organizace

IČO: 71177108

DIČ: CZ71177108

Zřizovatel: Město Uherský Brod

Ředitel organizace: Mgr. Vlastimil Šmíd

Statutární zástupce ředitele: ing. Zuzana Urbancová

Zřízení organizace: 12.6.2003

Předmět činnosti:

- provoz tělovýchovných a sportovních zařízení sloužících k regeneraci a rekondici
- poskytování tělovýchovných a sportovních služeb
- pronajímání a půjčování nebytových prostor
- pronajímání a půjčování movitých věcí předaných do správy k jejímu vlastnímu hospodářskému využití
- správa a údržba movitého a nemovitého majetku předaného do správy

Doplňková činnost:

- realitní činnost
- specializovaný maloobchod
- poskytování služeb pro zemědělství a zahradnictví

Součástí CPA Delfín je:

středisko aquapark

- plavecký a zábavný areál s finskou saunou
- restaurace s bufetem – pronájem
- ricofit – pronájem
- prodejna sportovních potřeb – pronájem
- masáže – pronájem
- Plavecká škola Uherské Hradiště – pronájem
- plavecký oddíl – bezplatný pronájem

středisko Lapač

- fotbalový a atletický areál
- skateboardové hřiště
- fotbalový oddíl – bezplatný pronájem

středisko zimní stadion

- ledová plocha
- inline plocha
- hokejový oddíl HC – bezplatný pronájem
- inline hokej oddíl – bezplatný pronájem
- restaurace – pronájem
- bufet – pronájem

středisko letní koupaliště

- plavecký areál
- občerstvení – pronájem

CPA Delfín je od roku 2003 příspěvkovou organizací města Uherský Brod. Organizace je zřízena za účelem provozování:

- aquaparku a poskytování služeb s ním spojených
- sportovního areálu Lapač a služeb s ním spojených
- zimního stadionu a služeb s ním spojených
- letního koupaliště a služeb s ním spojených.

2. Hospodaření roku 2010

Hospodaření CPA Delfín v roce 2010 bylo ziskové:

Hlavní činnost:	2.015.292,44	Kč
Hospodářská činnost po zdanění:	661.226,82	Kč

Zisk celkem:	2.676.519,26	Kč
--------------	--------------	----

Veškeré prostředky přijaté jak z hlavní, tak vedlejší činnosti byly použity na úhradu nákladů souvisejících s provozováním organizace. Dotace od zřizovatele byly použity na úhradu poměrných nákladů energií.

Celkový zisk je způsoben dobrým hospodařením organizace s finančními prostředky. V roce 2010 došlo k navýšení financí především v celkových tržbách aquaparku.

Výsledný zisk z roku 2010 je 2.676.519,26 Kč.

Zisk navrhujeme převést do rezervního fondu ve výši 2.676.519,26 Kč.

3. Údaje k provozu

A) středisko aquapark:

Aquapark je zařízením moderního typu, který nabízí veřejnosti širokou škálu služeb. Svou velikostí bazénů, kapacitou a rozlohou patří spíše do kategorie středně velkých zařízení ve srovnání s ostatními aquaparky v ČR. Přesto lze konstatovat, že i v roce 2010 návštěvnost CPA Delfín má přední postavení i v hodnocení s velkými areály v městech s několikanásobným počtem obyvatel. Tento pozitivní fakt již neovlivňuje výsadní postavení v regionu, ale poskytované služby a příhraniční oblast se Slovenskem. Návštěvnost hodně ovlivňuje i jeden z nejvíce prodávaných artiklů organizace, kterým jsou oblíbené kreditní permanentky. Permanentky využívají velké i malé organizace, firmy a fyzické osoby z velmi širokého okolí a ke konci roku 2010 jich bylo v oběhu 10.596 kusů.

Rok 2010 již nebyl tak úspěšný pro rozvoj a spolupráci s novými i stávajícími partnery a firmami v regionu, jako to bylo v minulých letech. Důvodem byl menší zájem o reklamy a propagaci z důvodu dopadu hospodářské krize.

Především návštěvnost ovlivňuje celkové příjmy rozpočtu. Celková návštěvnost v roce 2010 dosáhla počtu 273.107 osob. V přepočtu na provozní dny v roce byla průměrná návštěvnost 763 osob / den. Provoz areálu zabezpečuje osmnáct provozních zaměstnanců.

Stanovené priority v oblasti služeb pro návštěvníky v roce 2010 se podařilo téměř všechny naplnit a realizovat.

Realizace cílů probíhala na úrovních:

1. Poskytování výhod a slev vstupného:
 - Sodexo PASS – vstup na poukázky
 - Klub Aura – program v rámci celé ČR
 - Rodinné pasy
 - Accor – vstup na poukázky
 - Zdravotní pojišťovny – ZP MA
2. Technicko-stavební:
 - realizace výstavby nové finské sauny
 - realizace výstavby nové parní sauny a solné lázně
 - realizace odvětrání mezistřešního prostoru nad galerií
 - výstavba zděného plotu sousedům k odhlučnění prostoru saun
3. Ostatní:
 - bezplatná medializace ve sdělovacích prostředcích v rámci regionu i mimo něj

Celkově dle uvedených údajů provozu lze konstatovat, že stanovené cíle pro rok 2010 byly naplněny.

Energetická bilance

Energetiku provozu ovlivňuje především spotřeba elektrické energie, plynu a vody.

Celková spotřeba:	a) elektrická energie	1.457.589 kWh	5.198.773,--Kč
	b) plyn	149.291 m ³	1.614.723,--Kč
	c) vodné, stočné, SVaK	3.070 m ³ vody	
	d) úpravna vody	34.465 m ³ vody	

V roce 2010 proti roku 2009 došlo ke snížení spotřeby elektrické energie z důvodu výměny elektrického vytápění za plynovou kotelnou. Realizací plynové kotelny došlo při vytápění k úspoře v porovnání s rokem 2008 o 845.036 kWh (v roce 2008 ohřev pouze elektrokotelnou). Po odpočtu plynu je celková úspora cca 1,2 mil. Kč.

Provoz a výkon GEO TČ byl i v roce 2010 pouze minimální na základě nedostatku spodní vody a poruchovosti kompresorů. V celkové spotřebě elektrické energie je i spotřeba zimního stadionu: 334.376 kWh (1.193.722 Kč).

Statistiky

V roce 2010 navštívilo CPA Delfín celkem 273.107 osob. V celkovém počtu návštěvníků je zahrnuto: veřejnost, plavecká škola, plavecký oddíl, střední školy a pronájemy.

V porovnání s rokem 2009 a přepočtu na počet provozních dní v roce došlo k poklesu celkové návštěvnosti. Důvodem mimo jiné bylo otevření nových aquaparků v Luhačovicích, Uherském Hradišti a pravděpodobně pozdější dopad hospodářské krize v návaznosti na finanční možnosti návštěvníků.

Počet návštěvníků

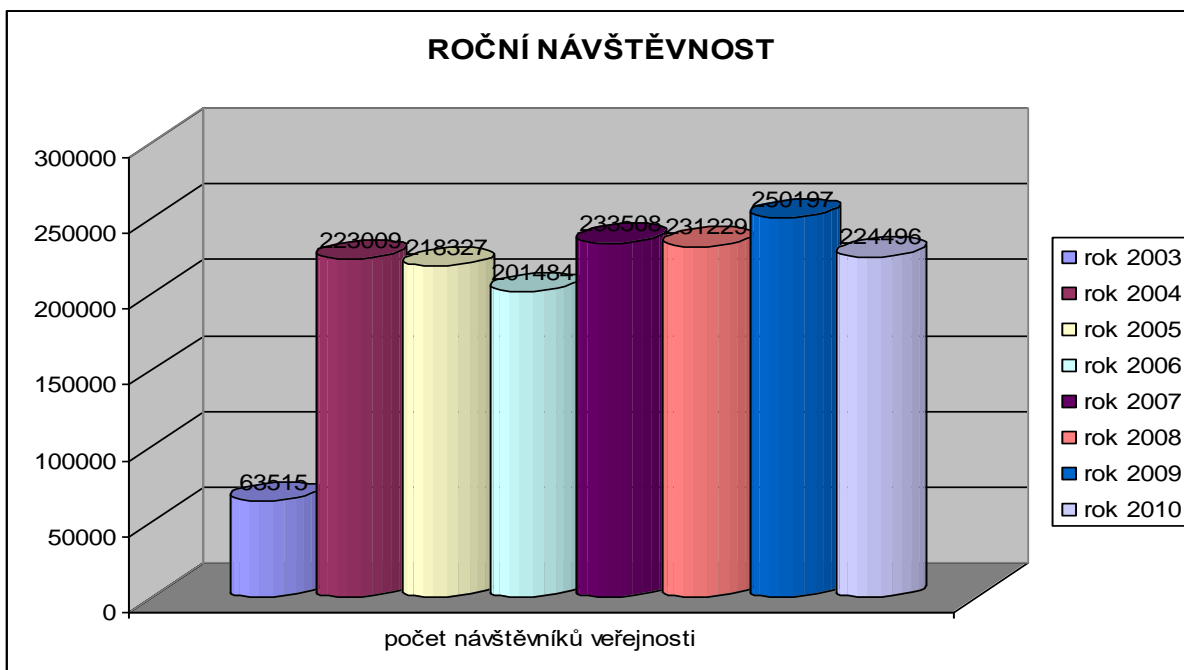
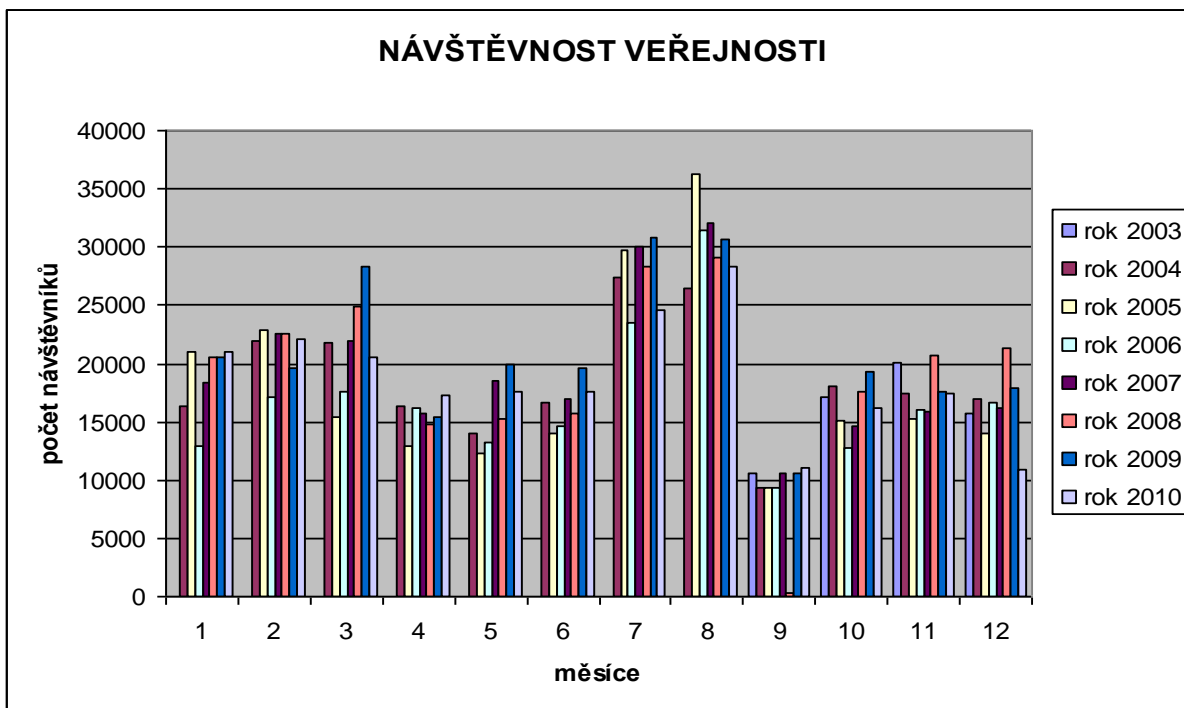
Veřejnost:	224.496 osob
Plavecká škola:	45.611 osob
Plavecký oddíl:	3.000 osob

Celkem:	273.107 osob

Návštěvnost – veřejnost:

STATISTIKA	LEDEN	ÚNOR	BŘEZEN	DUBEN	KVĚTEN	ČERVEN	ČERVENEC	SRPEN	ZÁŘÍ*	ŘÍJEN	LISTOPAD	PROSINEC
Návštěva veřejnosti	21 005	22 111	20 495	17 239	17 593	17 528	24 537	28 287	11 125	16 223	17 434	10 911

* září 2010 provozní odstávka: 1.9. – 6.9.
zavřeno 2010: 24.12.



B) středisko Lapač

Areál je zařízením moderního typu, který nabízí veřejnosti sportovní služby. Prostory stadionu Lapač nabízí kvalitní fotbalové hřiště s umělou trávou „třetí generace“ a umělým osvětlením. Dále součástí areálu jsou dvě minihřiště, atletický sektor včetně atletické dráhy s umělým povrchem, tribunou a zázemím pro sportovce.

Areál je využíván veřejností z širokého okolí a zejména v zimních měsících je obsazen pro účely soustředění fotbalistů z ČR, SR a různých turnajů. Celoročně je

zdarma využíván fotbalovým oddílem ČSK UB (v zimě Tatran Havříce a TJ Sokol Újezdec) a školami UB. V provozní době je hodně využíván především veřejností uherskobrodská. Ke středisku Lapač se váže i skateboardové hřiště, které je za ZŠ Výsluní. Hřiště je volně přístupné veřejnosti a je využíváno především uherskobrodskou mládeží.

Provoz areálu zabezpečují dva zaměstnanci + jeden na DPČ.

Realizace stanovených cílů probíhala na úrovních:

- nátěr hlavní tribuny
- výměna lavic k posedu na hlavní tribuně
- výměna plotů oddělující minihřiště
- výměna ochranných sítí na hlavním hřišti
- zkvalitnění celkové údržby areálu
- převod do vlastnictví světelné tabule
- výměna povrchu vržiče
- oprava skateboardových překážek

Stanovené cíle pro rok 2010 byly naplněny.

C) středisko zimní stadion a letní koupaliště

Zimní stadion je již starší budovou postavenou v roce 1973. Poskytuje především zázemí a služby pro hokejový oddíl UB, v sezóně bez ledové plochy je stadion využíván inline oddílem UB.

Letní koupaliště je soustavou tří samostatných bazénů. Všechny bazény jsou bez zábavných vodních prvků.

Provoz ZS zabezpečují tři strojníci a jedna uklízečka se sníženým pracovním úvazkem. Zaměstnanci v letním období jsou dle potřeby využíváni pro jiná střediska.

Realizace stanovených cílů probíhala na úrovních:

- výměna podlahoviny na chodbách a koberců v šatnách
- výměna velkého vodního čerpadla k ochraně úniku čpavku
- výměna hlavního ohříváče vody
- výměna rozvodů vody v technickém zázemí
- instalace turniketového systému na letní koupaliště
- kumulace permanentek aquapark-letní koupaliště
- webová kamera na letním koupališti

Stanovené cíle pro rok 2010 byly naplněny.

Statistiky

Bruslení veřejnosti: 6.434 osob (celkem 71 bruslení)

Letní koupaliště: 18.500 osob (48 provozních dnů)

4. Majetek CPA Delfín

Dle plánu inventarizací proběhla k 31.12.2010 fyzická inventarizace majetku: stavby, samostatné movité věci, DDHM, DDNM, software, zásoby, peněžní hotovosti, ceniny. Inventarizací nebyly zjištěny žádné rozdíly mezi účetním a fyzickým stavem. Evidence majetku je vedena dle směrnice organizace. Dokladová inventarizace pohledávek a závazků je prováděna každoročně k poslednímu dni v roce.

5. Údaje o zaměstnancích

Evidenční počet zaměstnanců: **29** (hlavní pracovní poměr - pracovní smlouva)
Přepočtený počet zaměstnanců: **26,38**

Provozní zaměstnanci:

ZAŘAZENÍ	POČET	ÚVAZKY	TÝDENNÍ PRACOVNÍ DOBA
Technik	3	3	38,75 hod.
Plavčík	4	4	38,75 hod.
Pokladní	4	3,8	38,75 hod.
Lázeňská	4	3,9	38,75 hod.
Sauna	2	0,92	40 hod.
Údržbář	1	1	40 hod.
Strojník	3	2,5	38,75 hod.
Uklízečka	1	0,44	40 hod.
Správce Lapač	2	2	40 + 38,75 hod.

Ostatní zaměstnanci:

ZAŘAZENÍ	POČET	ÚVAZKY	TÝDENNÍ PRACOVNÍ DOBA
Ředitel	1	1	40 hod.
Ved. tech. úseku	1	1	40 hod.
Ved.provoz. úseku	1	1	40 hod.
Mzdový účetní	1	1	40 hod.

Průměrná mzda (provoz.zaměst.+mzd. účetní) za rok 2010 činila: **16.904,--Kč.**

Při čerpání ŘD a v případě PN kmenových zaměstnanců se uzavíraly dohody o pracovní činnosti se zaškolenými externími pracovníky pro zařazení: plavčík, pokladní, lázeňská, obsluha sauny, obsluha Lapače.

6. Závěr

CPA Delfín plní v souladu se svým posláním funkci předmětu podnikání, která poskytuje nejrůznější formu odpočinku, regenerace a zábavy pro veřejnost. Tuto hlavní funkci doplňuje hospodářská činnost, která příznivě ovlivnila celkové výnosy organizace.

CPA Delfín uzavřelo hospodaření roku 2010 s celkovým ziskem 2.676.519 Kč. Lze konstatovat, že se podařilo hospodařit tak, aby byly veškeré prostředky hospodárně využity.

Pro eliminaci větších rozdílů mezi náklady a výnosy je i nadále nutné vyvíjet aktivity k celkové inovaci služeb, zařízení a požadavků návštěvníků.

Krátkodobé cíle:

- pořízení nového vodního vysavače
- roční návštěvnost cca 235.000 osob
- regenerace 5 vodních vrtů
- změna systému pronájmu ledové plochy pro HC, kraso a in-line
- rekonstrukce osvětlení ledové plochy
- opláštění budovy zimního stadionu-I.etapa jižní a severní strana
- výměna rozvodů vody na jižní straně ZS
- likvidace komínů na ZS
- generální oprava „staré“ rolby
- odkoupení světelné tabule-kostka
- výměna rozvodů vody od filtrační stanice na koupališti
- dokončení opravy skateboardových překážek-plech

Střednědobé cíle:

- automatizace technologie na ZS
- dokončení II.etapy-opláštění budovy ZS-východní a západní strana
- rekonstrukce sprch sociálního zařízení na Lapači pro veřejnost
- zahájení budování venkovního areálu.

Dlouhodobé cíle:

- vybudování wellness centra
- vytvoření organizace, která bude zajišťovat správu a provoz všech sportovních zařízení města.

V dalším vývoji bude organizace CPA Delfín trvale dbát na to, aby pružně reagovala na vyvíjející se hospodářskou situaci, potřeby a požadavky návštěvníků nejširší veřejnosti.

Mgr. Vlastimil Šmíd
ředitel CPA Delfín

