

Centrum pohybových aktivit Delfín

Slovácké nám. 2377, 688 01 Uherský Brod



...mnoho atrakcí k nekonečné zábavě...

VÝROČNÍ ZPRÁVA HOSPODAŘENÍ

ROK 2023

Obsah:

- 1. Charakteristika zařízení**
- 2. Hospodaření roku 2023**
- 3. Údaje k provozu**
 - A) aquapark**
 - B) zimní stadion**
 - C) Lapač**
- 4. Energie**
- 5. Majetek CPA Delfín**
- 6. Údaje o zaměstnancích**
- 7. Závěr**

1. Charakteristika zařízení

Organizace: CPA Delfín

Adresa: Slovácké nám. 2377, 688 01 Uherský Brod

Právní forma: příspěvková organizace

IČ: 71177108

DIČ: CZ71177108

Zřizovatel: Město Uherský Brod

Ředitel organizace: Mgr. Vlastimil Šmíd

Statutární zástupce ředitele: ing. Zuzana Urbancová

Zřízení organizace: 12.6.2003

Předmět činnosti:

- provoz tělovýchovných a sportovních zařízení sloužících k regeneraci a rekondici
- organizace a zajišťování služeb při pořádání a organizování sportovních, tělovýchovných a rekreačních akcí a soutěží
- masérské, rekondiční a regenerační služby
- pořádání odborných kurzů, školení a jiných vzdělávacích akcí včetně lektorské činnosti
- pronájem a výpůjčka věcí movitých
- správa a provozování CPA Delfín – patrového parkoviště

Doplňková činnost:

- výroba, obchod a služby

Součástí CPA Delfín je:

středisko aquapark s vnitřním a letním areálem

vnitřní areál:

- plavecký a zábavní areál s finskou saunou
- restaurace – pronájem
- masáže – pronájem
- Plavecká škola Uherské Hradiště – pronájem
- plavecký oddíl – bezplatný pronájem

venkovní areál:

- plavecký a zábavní bazén s atrakcemi
- skokanský bazén se dvěma prkny
- dětský bazén
- suché aktivity (beach volejbal + herní prvky)
- bufet – pronájem

středisko zimní stadion

- ledová plocha
- inline plocha
- hokejový oddíl HC – bezplatný pronájem
- inline hokej oddíl – bezplatný pronájem
- restaurace – pronájem
- bufet – pronájem

středisko Lapač

- fotbalový a atletický areál
- skateboardové hřiště
- fotbalový oddíl – bezplatný pronájem

CPA Delfín je od roku 2003 příspěvkovou organizací města Uherský Brod. Organizace je zřízena za účelem provozování:

- aquaparku (vnitřní a venkovní areál) a poskytování služeb s ním spojených
- zimního stadionu a služeb s ním spojených
- sportovního areálu Lapač a služeb s ním spojených
- skateboardového hřiště.

2. Hospodaření roku 2022

Hospodaření CPA Delfín v roce 2023 bylo ziskové:

Hlavní činnost:	1.806.416,98 Kč
Hospodářská činnost:	463.067,27 Kč

Zisk celkem:	2.269.484,25 Kč

Veškeré prostředky přijaté jak z hlavní, tak vedlejší činnosti byly použity na úhradu nákladů souvisejících s provozováním organizace. Dotace od zřizovatele byly použity na úhradu odpisů, poměrných nákladů energií, mezd, údržby a oprav, materiálu, služeb. Příspěvek na provoz od zřizovatele: 14.333.000 Kč (z toho provoz 8.630.518 Kč, odpisy 5.702.482 Kč).

Výsledný zisk z roku 2023 je 2.269.488,25 Kč.

Navrhujeme převod 2.100.484,25 Kč do rezervního fondu a 169.000 Kč do fondu odměn.

Realizace cílů probíhala na úrovních:

1. Technicko-stavební:
 - Výměna osvětlení ledové plochy: červenec-srpen
 - Rekonstrukce malé finské sauny: září
 - Instalace nové UV lampy na ochlazovací bazén: září
2. Poskytování výhod a slev vstupného:
 - Sodexo, Up, Edenred, Active pass, Benefity, Benefit plus, Multisport

Celkově dle uvedených údajů provozu lze konstatovat, že stanovené cíle v oblasti investic a inovace pro rok 2023 byly naplněny.

3. Údaje k provozu

A) středisko aquapark:

aquapark je zařízením, které veřejnosti nabízí širokou škálu služeb. Do roku 2022 zahrnoval pouze budovu s vnitřními prostory. Od června 2022 se dělí na dvě části – **vnitřní a letní areál**. Tyto areály jsou vzájemně propojeny a návštěvníci mohou vstupy do areálů kombinovat nebo využívat pouze samostatně. Svým uceleným řešením a nabídkou služeb oba areály navštěvují zákazníci z velmi širokého okolí včetně příhraničí Slovenska. Součástí areálu aquaparku je od srpna 2022 v provozu nový parkovací dům s kapacitou 183 parkovacích míst.

Vnitřní areál:

svou okamžitou kapacitou (220 osob) patří spíše do kategorie středně velkých zařízení ve srovnání s ostatními areály v ČR. Přesto lze konstatovat, že i v roce 2023 návštěvnost má srovnatelné postavení i v hodnocení s většími areály v městech s větším počtem obyvatel. V roce 2022 byl areál rozšířen o zcela nový výukový bazén velikosti 10 x 5 m, který je svou proměnlivou hloubkou ideální pro rodiny s malými dětmi. Velkou a tradiční devizou jsou oblíbené permanentky, abonentní čipy a finská sauna s venkovním bazénem.

Celková návštěvnost v roce 2023 dosáhla počtu 188.926 osob, návštěvnost zahrnuje: veřejnost, plavecká škola, plavecký oddíl, střední školy, baby plavání, kroužky a jiné pronájmy. V přepočtu na provozní dny v roce byla průměrná návštěvnost 532 osob/den. V roce 2023 se návštěvnost proti roku 2022 navýšila o 10% a podařilo se ji udržet na srovnatelných počtech návštěvníků s předešlými roky 2015-2019.

Faktory, které negativně ovlivnily návštěvnost v daném roce:

- pokles u pronájmu Plavecké školy o cca 23 %, s rokem 2022 dokonce o 44%.

Provoz vnitřního areálu zabezpečovalo 17 provozních zaměstnanců.

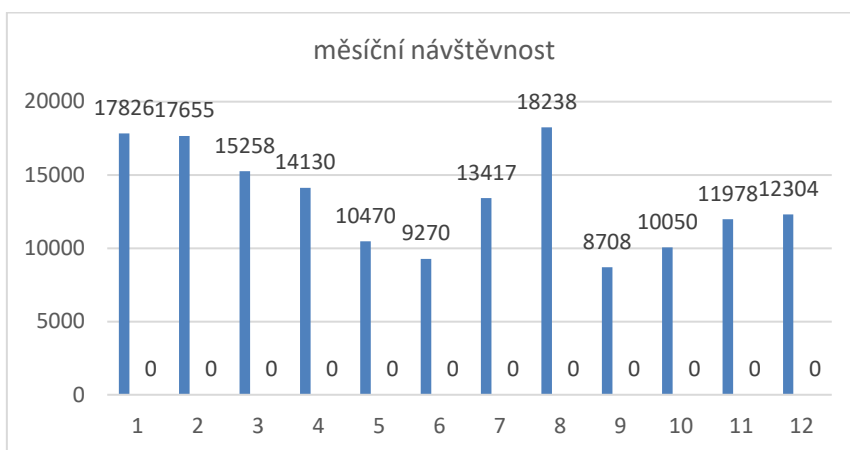
Statistiky:

Veřejnost	159.304 osob
Plavecká škola	18.365 osob
Ostatní	11.257 osob
Celkem	188.926 osob

*graf skladby návštěvnosti:

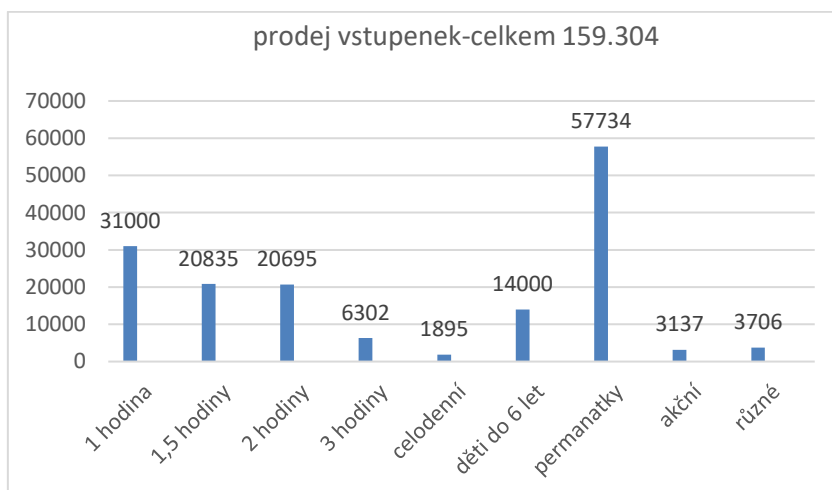


*graf měsíční návštěvnosti - veřejnost:



* 2023 provoz uzavřen: 11.9.- 20.9.- technická odstávka

*graf prodeje vstupenek - veřejnost:



Letní areál:

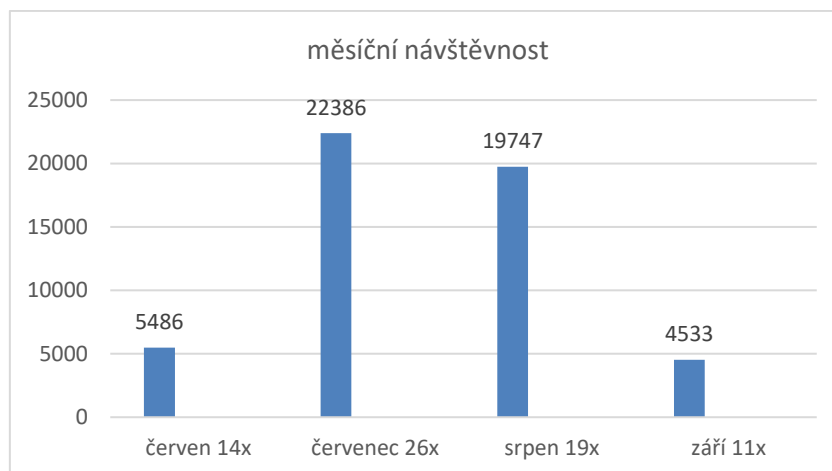
Tento areál byl vybudován a v roce 2022 zprovozněn na ploše cca 12.000 m² za budovou vnitřního areálu, se kterým je plně kompatibilní. Koupaliště je zcela moderním zařízením s okamžitou kapacitou 1.200 osob a nabídkou vodních aktivit pro všechny věkové kategorie s vodní plochou cca 900 m². Areál je propojený vstupem - výstupem s pokladnou z vnitřního areálu. Dále má samostatný provozní a technologický objekt. Provoz areálu zabezpečují kumulativně zaměstnanci vnitřního areálu, obsluha zimního stadionu a hlavně brigádníci.

V roce 2023 navštívilo letní areál **celkem 52.152 osob** (z toho 10.617 osob prošlo z vnitřního areálu do letního). Nejvyšší návštěvnost byla 2.310 osob dne 16.7. Návštěvnost nad 1.200 osob byla celkem 16 x.

Provoz byl zahájen 1.6., provozních dní bylo 70 s průměrnou návštěvností 745 osob/den. Ukončení provozu: 13.9.2023.

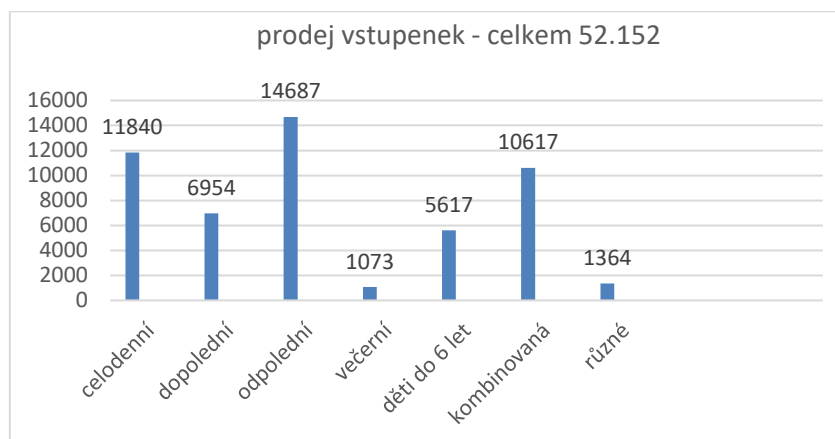
Statistiky:

*graf měsíční návštěvnosti:

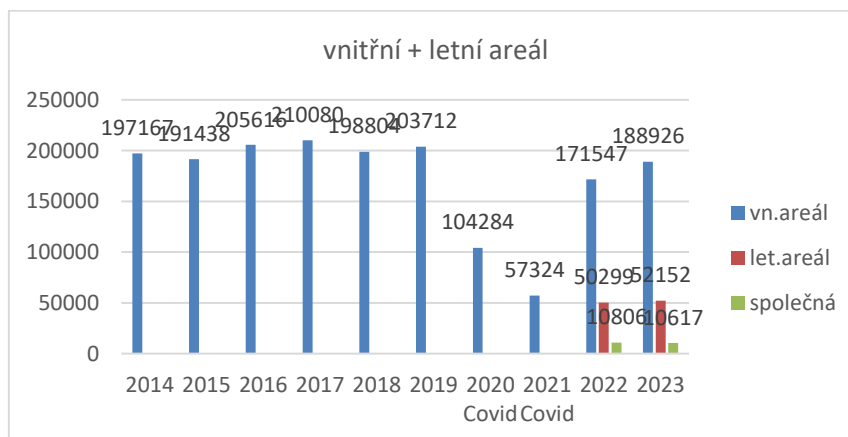


* 2023 provoz : 1.6.- 13.9. (otevřeno 70 dní, zavřeno 35 dní)

*graf prodeje vstupenek - veřejnost:



*graf roční návštěvnost vnitřní + letní areál:



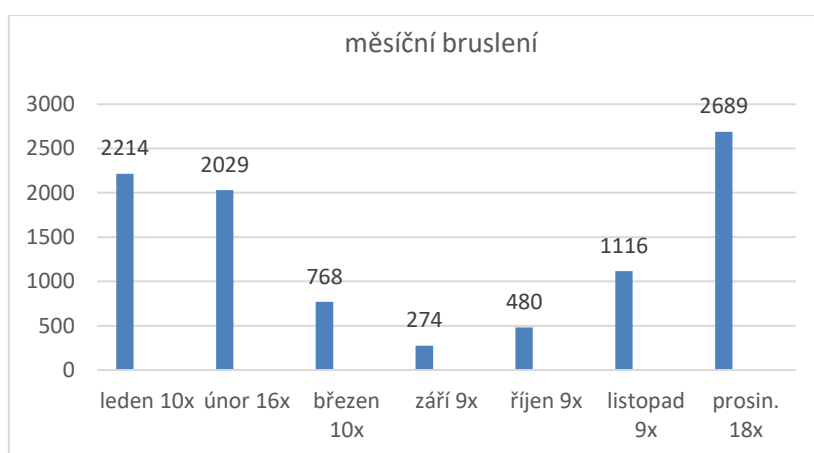
B) středisko zimní stadion:

zimní stadion je budovou postavenou v roce 1973. V roce 2000 proběhla kompletní rekonstrukce ledové plochy včetně výměny mantinelů a od roku 2008 probíhala postupná komplexní rekonstrukce celé budovy včetně střechy a zázemí. V roce 2019 se realizovala kompletní rekonstrukce chlazení, strojovny a sněžné jámy. Stadion poskytuje především zázemí a služby pro hokejový oddíl UB a krasobruslení, v sezóně bez ledové plochy je stadion využíván in line oddílem UB.

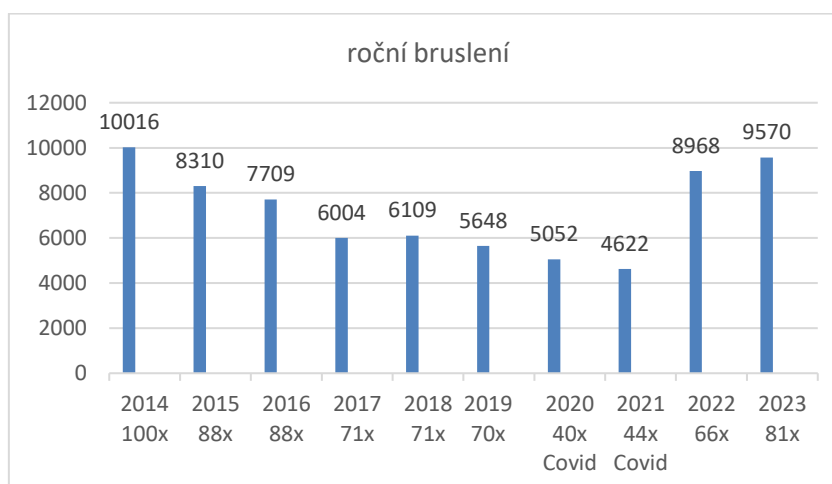
V roce 2023 byla návštěvnost bruslení veřejnosti **celkem 9.570 osob**. Celkem bylo 81 bruslení.

Statistiky:

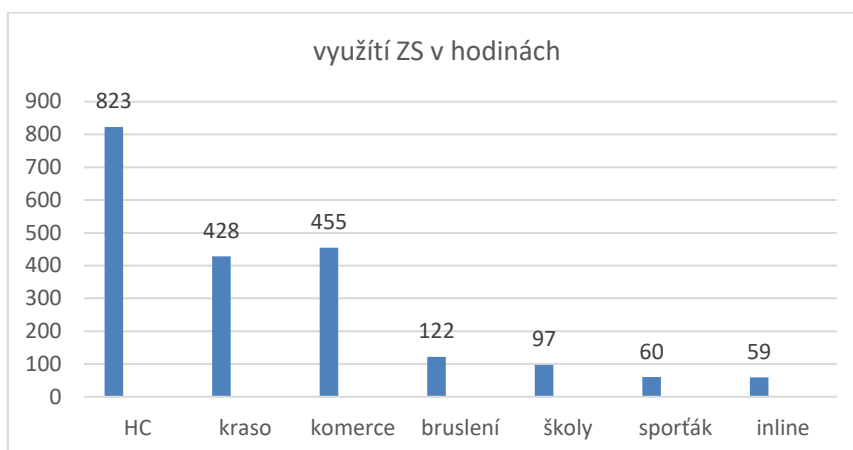
*graf měsíční návštěvnosti bruslení:



*graf návštěvnosti bruslení za posledních 10 let:



*graf obsazenosti ZS v hodinách:



* 2023 provoz : 1.1.- 26.3. a 21.8.-31.12. (218 dní)

C) středisko Lapač:

areál je zařízením, které nabízí veřejnosti sportovní služby. Prostory stadionu Lapač nabízí kvalitní fotbalové hřiště s umělou trávou „třetí generace“ a umělým osvětlením. Dále součástí areálu jsou dvě minihřiště, atletický sektor včetně atletické dráhy s umělým povrchem, tribunou a zázemím pro sportovce.

Areál je využíván veřejností z širokého okolí a zejména v zimních měsících je obsazen pro účely soustředění fotbalistů z ČR, SR a různých turnajů. Celoročně je zdarma využíván fotbalovým oddílem ČSK UB (v zimě Tatran Havříce a TJ Sokol Újezdec) a školami UB. V provozní době je hodně využíván především veřejností uherskobrodská. Ke středisku Lapač se váže i skateboardové hřiště, které je za ZŠ Výsluní. Hřiště je volně přístupné veřejnosti a je využíváno především uherskobrodskou mládeží.

Provoz areálu zabezpečoval jeden zaměstnanec a jeden brigádník na dohodu.

4. Energie

Spotřeba energií tvoří podstatnou část rozpočtu CPA Delfín. V září 2021 bylo nově spuštěno Energetické centrum (EC) CPA Delfín, které dodává energie do objektů (středisek): vnitřního areálu, letního areálu a zimního stadionu. Součástí budovy EC je 1x kogenerační jednotka (KGJ) o výkonu 200 KWh, 2 x plynový kotel o výkonu 2 x 300 KWh a úpravna vody o výkonu 2 l /s. Prioritním zdrojem energie je KGJ, která vyrábí elektrickou energii pro vlastní potřebu včetně tepla pro výše uvedená střediska.

Rok 2023 byl energeticky vyvážený proti roku 2022, který byl ovlivněn energetickou krizí. V rámci stočného se nově od roku 2022 měří přes tři Parshallovy žlaby stočné včetně srážkových vod. Tím se zvýšil náklad na této položce o cca 1 mil. Kč proti předchozím obdobím.

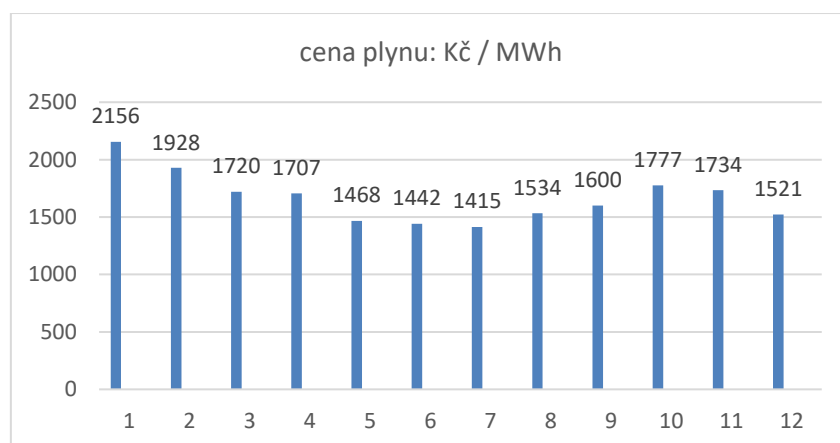
Energetické spotřeby:

2023	vnitřní areál	letní areál	zimní stadion	parking	Lapač
elektrina / MWh	1.052	128	329	8,55	16,31
plyn / MWh	2.322	415	555	-	-
voda – studny / m ³	16.786	3.022	-	-	-
SvaK vodné / m ³	769	1100	2.143	-	136
SvaK stočné / m ³	17.727		2.143	-	136
Srážkové / m ³	-		2.804	-	378

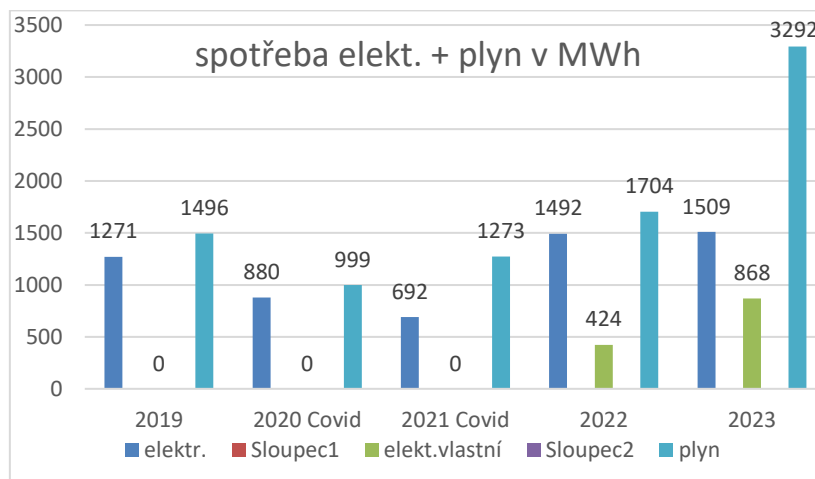
Energetická bilance KGJ:

Vyrobená brutto	868	MWh
Vlastní spotřeba	759	MWh
Prodej do sítě	101	MWh
Pokrytí spotřeby CPA	50,29%	-
Doba provozu	4.736	Hod.
Spotřeba plynu	2.590	MWh
Výše úspory (bez údržby)	1 295 578	Kč

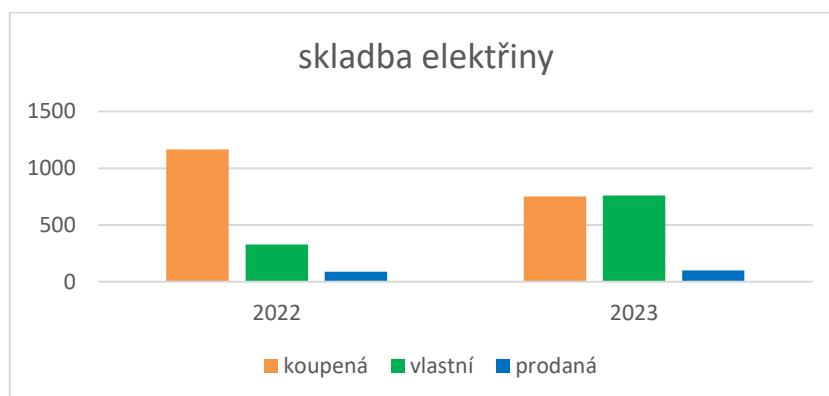
*graf měsíční ceny plynu:



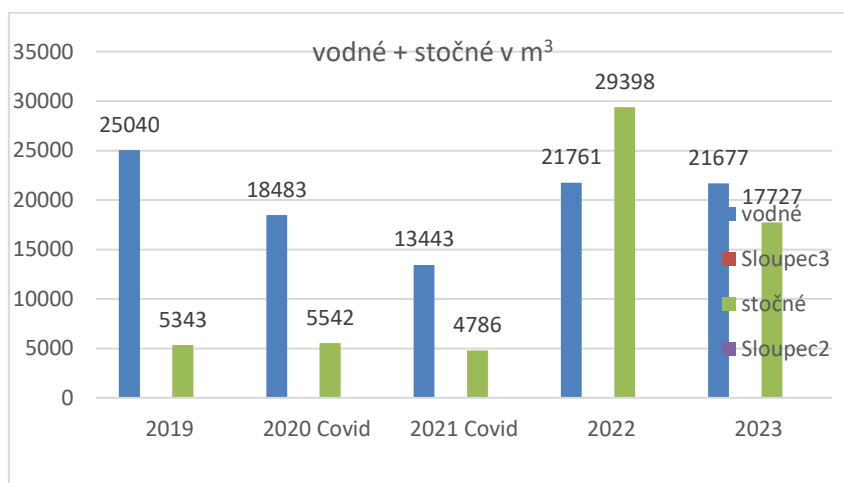
*graf spotřeby elektřiny a plynu za posledních 5 let:



*graf energetická bilance KGJ:



*graf spotřeby vody aquaparku – vodné a stočné za posledních 5 let:



5. Majetek CPA Delfín

Dle plánu inventarizací proběhla k 31.12.2023 fyzická inventarizace majetku: stavby, samostatné movité věci, DDHM, DDNM, software, zásoby, peněžní hotovosti, ceniny. Inventarizací nebyly zjištěny žádné rozdíly mezi účetním a fyzickým stavem. Evidence majetku je vedena dle směrnice organizace. Dokladová inventarizace pohledávek a závazků je prováděna každoročně k poslednímu dni v roce.

6. Údaje o zaměstnancích

Evidenční počet zaměstnanců: 27

Přepočtený počet zaměstnanců: 26

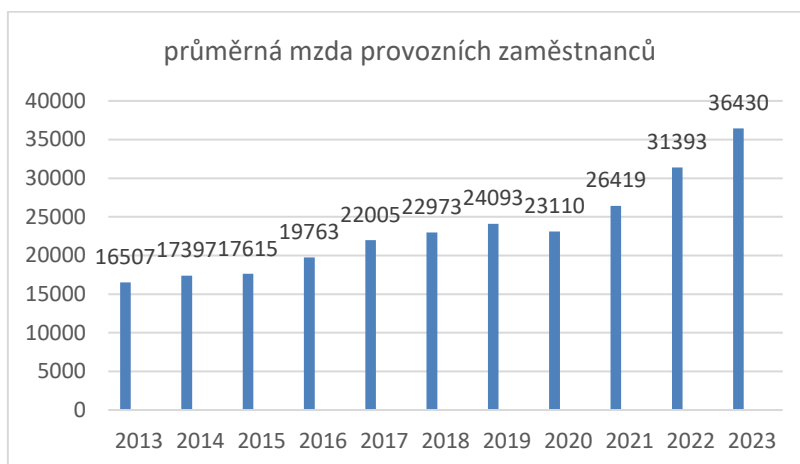
ZAŘAZENÍ	POČET	ÚVAZKY	TÝD.PRAC. DOBA
Ředitel	1	1	40 hod.
Ved. tech. úseku	1	1	40 hod.
Ved.provoz. úseku	1	1	40 hod.
Účetní	1	0,25	10 hod.
Mzdový účetní	1	1	40 hod.

Provozní zaměstnanci - stálí:

ZAŘAZENÍ	POČET	ÚVAZKY	TÝD. PRAC.DOBA
Technik	3	3	38,75 hod.
Plavčík	4	4	38,75 hod.
Pokladní	4	4	38,75 hod.
Lázeňská	3,5	3,5	38,75 hod.
Sauna	1,5	1,5	38,75 hod.
Údržbář	2	2	40 / 38.75 hod.
Strojník	3	3	38,75 hod.
Uklízečka	1	1	38,75 hod.
Správce Lapač	1	1	38,75 hod.

Průměrná mzda (provozní zaměstnanci.+ účetní) za rok 2023 činila: 36.430 Kč. Při čerpání ŘD a v případě PN stálých zaměstnanců se uzavíraly Dohody o provedení práce a Dohody o pracovní činnosti se zaškolenými externími pracovníky pro zařízení: plavčík, pokladní, lázeňská, obsluha sauny, obsluha ZS a Lapače a ostatní práce (61 osob).

*graf průměrné mzdy provozních zaměstnanců za 10 let:



7. Závěr

CPA Delfín plní v souladu se svým posláním funkci předmětu podnikání, která poskytuje nejrůznější formu odpočinku, regenerace a zábavy pro veřejnost. Tuto hlavní funkci doplňuje hospodářská činnost.

CPA Delfín uzavřelo hospodaření roku 2023 se ziskem: 2.269.484,25 Kč. Lze konstatovat, že se podařilo hospodařit tak, aby byly veškeré prostředky hospodárně využity. Rok 2023 lze po třech letech (období Covidu a energetické krize) hodnotit pozitivně. Podařilo se navýšit návštěvnost vnitřního i letního areálu aquaparku a optimalizovat provoz energetického centra včetně cen energií.

Pro eliminaci větších rozdílů mezi náklady a výnosy je i nadále nutné vyvíjet aktivity k celkové inovaci služeb, zařízení a požadavků návštěvníků.

Krátkodobé cíle:

- roční návštěvnost (turniket) cca 155 tis. osob
- návštěvnost nového letního koupaliště srovnatelná s 2023 tj.50 tis. osob
- výměna osvětlení na Lapači
- realizace malé tělocvičny na zimním stadionu
- rozšíření venkovních prostor finské sauny včetně nové sauny
- hydroizolační stěrka v 2.NP parkoviště
- výměna umělé trávy na minihřištích na Lapači

Střednědobé + dlouhodobé cíle:

- výměna rozvodů NH₃ na ploše + výměna mantinelů na ZS
- výměna sedaček na tribunách ZS
- výměna povrchu (gumy – chodby, ochozy, šatny) na ZS
- vybudování wellness v prostorech bývalého fitness
- vyčlenit finance na rekonstrukci vnitřního areálu

V dalším vývoji bude organizace CPA Delfín trvale dbát na to, aby pružně reagovala na vyvíjející se hospodářskou situaci, potřeby a požadavky návštěvníků nejširší veřejnosti.

Mgr. Vlastimil Šmíd
ředitel CPA Delfín