

# *Centrum pohybových aktivit Delfín*

*Slovácké nám. 2377, 688 01 Uherský Brod*



*...mnoho atrakcí k nekonečné zábavě...*

*VÝROČNÍ ZPRÁVA HOSPODAŘENÍ*

*ROK 2025*

## **Obsah:**

- 1. Charakteristika zařízení**
- 2. Hospodaření roku 2025**
- 3. Údaje k provozu**
  - A) aquapark**
  - B) zimní stadion**
  - C) Lapač**
- 4. Energie**
- 5. Majetek CPA Delfín**
- 6. Údaje o zaměstnancích**
- 7. Závěr**

## **1. Charakteristika zařízení**

**Organizace:** CPA Delfín

**Adresa:** Slovácké nám. 2377, 688 01 Uherský Brod

**Právní forma:** příspěvková organizace

**IČ:** 71177108

**DIČ:** CZ71177108

**Zřizovatel:** Město Uherský Brod

**Ředitel organizace:** Mgr. Vlastimil Šmíd

**Statutární zástupce ředitele:** ing. Zuzana Urbancová

**Zřízení organizace:** 12.6.2003

### **Předmět činnosti:**

- provoz tělovýchovných a sportovních zařízení sloužících k regeneraci a rekondici
- organizace a zajišťování služeb při pořádání a organizování sportovních, tělovýchovných a rekreačních akcí a soutěží
- masérské, rekondiční a regenerační služby
- pořádání odborných kurzů, školení a jiných vzdělávacích akcí včetně lektorské činnosti
- pronájem a výpůjčka věcí movitých
- správa a provozování CPA Delfín – patrového parkoviště

### **Doplňková činnost:**

- výroba, obchod a služby

### **Součástí CPA Delfín je:**

*středisko aquapark s vnitřním a letním areálem*

#### *vnitřní areál:*

- plavecký a zábavní areál s finskou saunou
- restaurace – pronájem
- masáže – pronájem
- Plavecká škola Uherské Hradiště – pronájem
- plavecký oddíl – bezplatný pronájem

#### *venkovní areál:*

- plavecký a zábavní bazén s atrakcemi
- skokanský bazén se dvěma prkny
- dětský bazén
- suché aktivity (beach volejbal + herní prvky)

- bufet – pronájem

*středisko zimní stadion*

- ledová plocha
- inline plocha
- hokejový oddíl HC – bezplatný pronájem
- inline hokej oddíl – bezplatný pronájem
- restaurace + bufet – pronájem

*středisko Lapač*

- fotbalový a atletický areál
- skateboardové hřiště
- fotbalový oddíl – bezplatný pronájem

CPA Delfín je od roku 2003 příspěvkovou organizací města Uherský Brod. Organizace je zřízena za účelem provozování:

- aquaparku (vnitřní a venkovní areál) a poskytování služeb s ním spojených
- zimního stadionu a služeb s ním spojených
- sportovního areálu Lapač a služeb s ním spojených
- skateboardového hřiště.

## **2. Hospodaření roku 2025**

Hospodaření CPA Delfín v roce 2025 bylo ziskové:

Hlavní činnost: 3 033.335,18 Kč

Hospodářská činnost: 509.522,28 Kč

-----  
Zisk celkem: 3 542 857,46 Kč

Veškeré prostředky přijaté jak z hlavní, tak vedlejší činnosti byly použity na úhradu nákladů souvisejících s provozováním organizace. Dotace od zřizovatele byly použity na úhradu odpisů, poměrných nákladů energií, mezd, údržby a oprav, materiálu, služeb. Příspěvek na provoz od zřizovatele: 19.940.000 Kč (z toho provoz 13.862.977 Kč, odpisy 6.077.023 Kč).

**Výsledný zisk z roku 2025 je 3 542 857,46 Kč. Zisk navrhujeme převést:**

- rezervní fond: 3 355.857,46 Kč
- fond odměn: 187.000 Kč

### **Realizace cílů probíhala na úrovních:**

1. Technicko-stavební:
  - rozcvičovna na zimním stadionu: srpen 2024-leden 2025
  - rozšíření wellness – rekonstrukce finské sauny
2. Poskytování výhod a slev vstupného:
  - Sodexo, Up, Edenred, Active pass, Benefity, Benefit plus, Multisport

Celkově dle uvedených údajů provozu lze konstatovat, že stanovené cíle v oblasti investic a inovace pro rok 2025 byly zcela naplněny.

### 3. Údaje k provozu

#### A) středisko aquapark:

aquapark je zařízením, které veřejnosti nabízí širokou škálu služeb. Do roku 2022 zahrnoval pouze budovu s vnitřními prostory. Od června 2022 se dělí na dvě části – **vnitřní a letní areál**. Tyto areály jsou vzájemně propojeny a návštěvníci mohou vstupy do areálů kombinovat nebo využívat pouze samostatně. Svým uceleným řešením a nabídkou služeb oba areály navštěvují zákazníci z velmi širokého okolí včetně příhraničí Slovenska. Součástí areálu aquaparku je od srpna 2022 v provozu parkovací dům s kapacitou 183 parkovacích míst.

#### **Vnitřní areál:**

svou okamžitou kapacitou (220 osob) patří spíše do kategorie středně velkých zařízení ve srovnání s ostatními areály v ČR. Přesto lze konstatovat, že i v roce 2025 návštěvnost má srovnatelné postavení i v hodnocení s většími areály v městech s větším počtem obyvatel. V roce 2022 byl areál rozšířen o zcela nový výukový bazén velikosti 10 x 5 m, který je svou proměnlivou hloubkou ideální pro rodiny s malými dětmi. Velkou a tradiční devizou jsou oblíbené permanentky, abonentní čipy a finská sauna s venkovním bazénem.

Celková návštěvnost v roce 2025 dosáhla počtu 186.864 osob, návštěvnost zahrnuje: veřejnost, plavecká škola, plavecký oddíl, střední školy, baby plavání, kroužky a jiné pronájmy. V přepočtu na provozní dny v roce byla průměrná návštěvnost 521 osob/den. V roce 2025 se návštěvnost proti roku 2024 zvýšila o 4,5%.

Factory, které negativně ovlivnily návštěvnost v daném roce:

- uzavření zóny finské sauny – z důvodu výstavby a rekonstrukce finské sauny objekt uzavřen v období 1.5.-27.11.2025.

Provoz vnitřního areálu zabezpečovalo 17 provozních zaměstnanců.

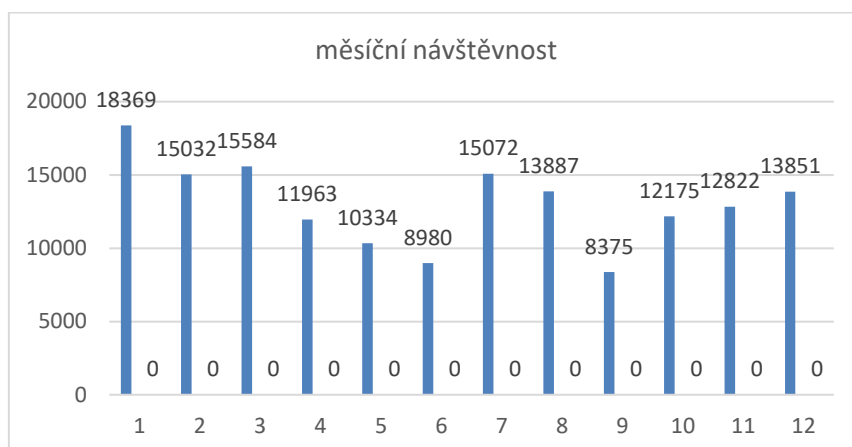
#### Statistiky:

Veřejnost	156.444 osob
Plavecká škola	19.704 osob
Ostatní	10.716 osob
<b>Celkem</b>	<b>186.864 osob</b>

#### Graf skladby návštěvnosti:

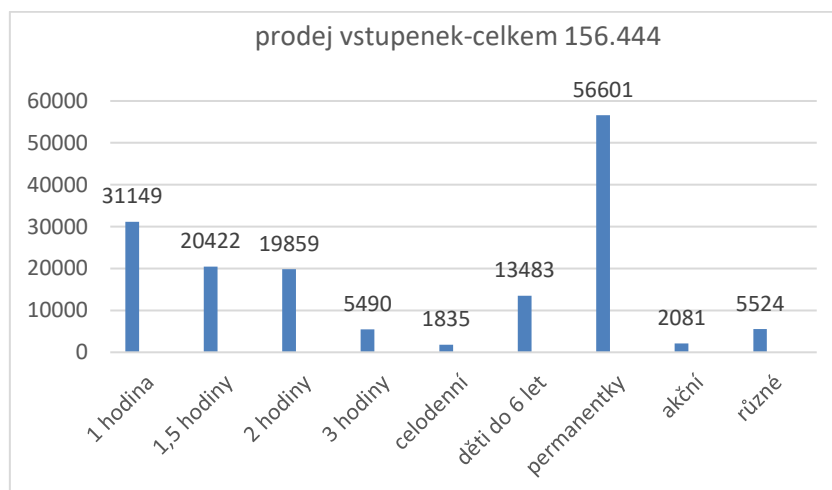


### Graf měsíční návštěvnosti - veřejnost:



\* 2025 provoz uzavřen: 15.9.- 20.9.- technická odstávka

### Graf prodeje vstupenek - veřejnost:



### Letní areál:

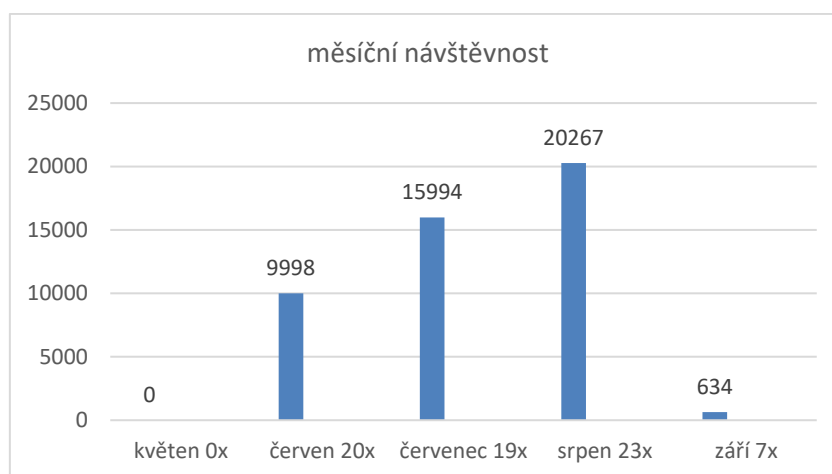
Tento areál byl vybudován a v roce 2022 zprovozněn na ploše cca 12.000 m<sup>2</sup> za budovou vnitřního areálu, se kterým je plně kompatibilní. Koupaliště je zcela moderním zařízením s okamžitou kapacitou 1.200 osob a nabídkou vodních aktivit pro všechny věkové kategorie s vodní plochou cca 900 m<sup>2</sup>. Areál je propojený vstupem - výstupem s pokladnou z vnitřního areálu. Dále má samostatný provozní a technologický objekt. Provoz areálu zabezpečují kumulativně zaměstnanci vnitřního areálu, obsluha zimního stadionu a hlavně brigádníci.

V roce 2025 navštívilo letní areál **celkem 47.093 osob** (z toho 8.723 osob prošlo z vnitřního areálu do letního). Nejvyšší návštěvnost byla 2.227 osob dne 10.8. Návštěvnost nad 1.200 osob byla celkem 16 x.

Provoz byl zahájen 24.5., provozních dní bylo 69 s průměrnou návštěvností 683 osob/den. Ukončení provozu: 9.9.2025.

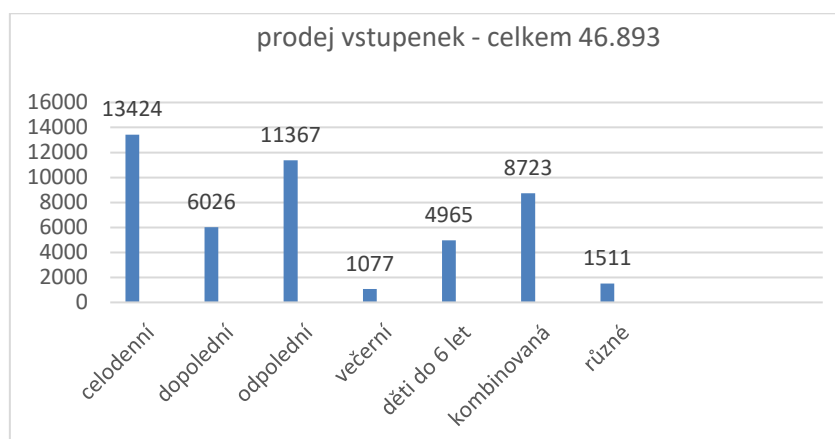
## Statistiky:

### Graf měsíční návštěvnosti:

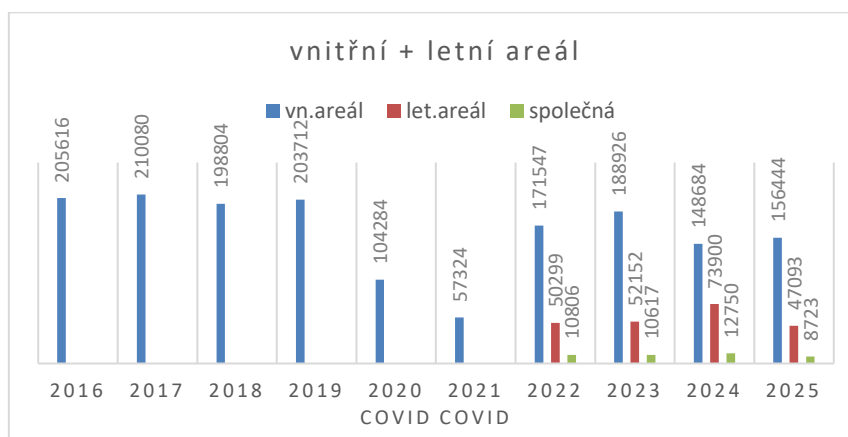


\* 2025 provoz : 24.5.- 9.9. (otevřeno 69 dní, zavřeno 40 dní)

### Graf prodeje vstupenek - veřejnost:



### Graf roční návštěvnost vnitřní + letní areál:



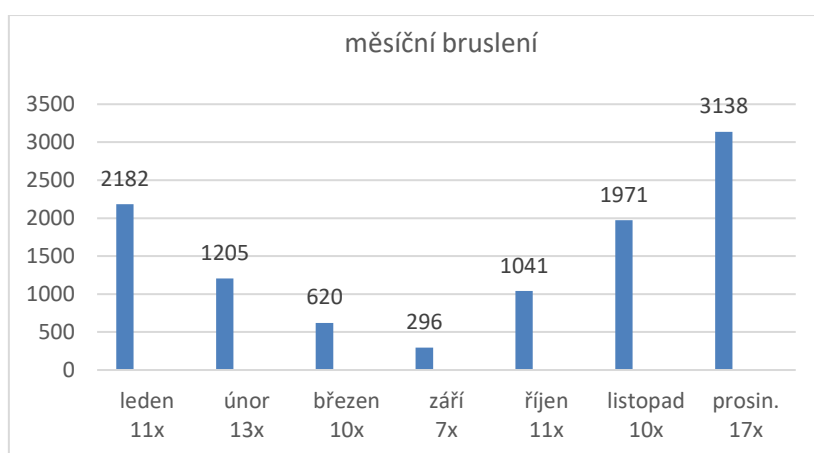
## **B) středisko zimní stadion:**

zimní stadion je budovou postavenou v roce 1973. V roce 2000 proběhla kompletní rekonstrukce ledové plochy včetně výměny mantinelů a od roku 2008 probíhala postupná komplexní rekonstrukce celé budovy včetně střechy a zázemí. V roce 2019 se realizovala kompletní rekonstrukce chlazení, strojovny a sněžné jámy. Stadion poskytuje především zázemí a služby pro hokejový oddíl UB a krasobruslení, v sezóně bez ledové plochy je stadion využíván in line oddílem UB.

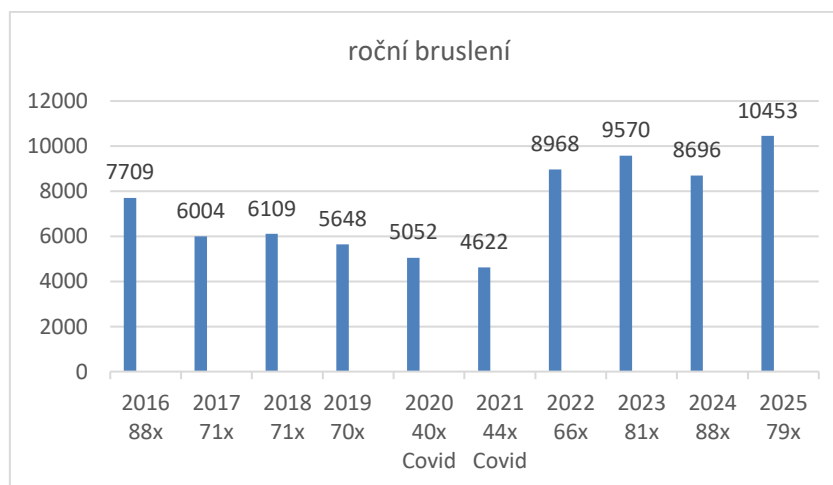
V roce 2024 byla návštěvnost bruslení veřejnosti **celkem 8.696 osob**. Celkem bylo 81 bruslení.

### **Statistiky:**

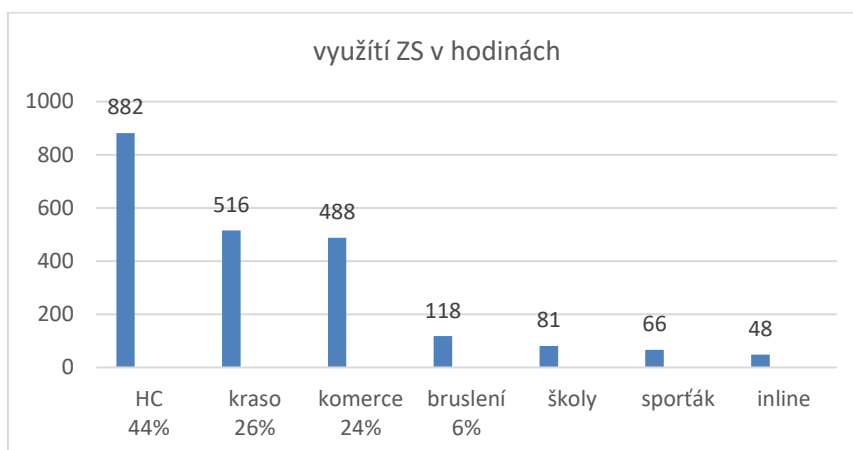
**Graf měsíční návštěvnosti bruslení:**



**Graf návštěvnosti bruslení za posledních 10 let:**



Graf obsazenosti ZS v hodinách:



\* 2025 provoz : 1.1.- 30.3. a 15.8.-31.12. (227 dní)

### **C) středisko Lapač:**

areál je zařízením, které nabízí veřejnosti sportovní služby. Prostory stadionu Lapač nabízí kvalitní fotbalové hřiště s umělou trávou „třetí generace“ a umělým osvětlením. Dále součástí areálu jsou dvě minihřiště, atletický sektor včetně atletické dráhy s umělým povrchem, tribunou a zázemím pro sportovce.

Areál je využíván veřejností z širokého okolí a zejména v zimních měsících je obsazen pro účely soustředění fotbalistů z ČR, SR a různých turnajů. Celoročně je zdarma využíván fotbalovým oddílem ČSK UB (v zimě Tatran Havříce a TJ Sokol Újezdec) a školami UB. V provozní době je hodně využíván především veřejností uherskobrodská. Ke středisku Lapač se váže i skateboardové hřiště, které je za ZŠ Výsluní. Hřiště je volně přístupné veřejnosti a je využíváno především uherskobrodskou mládeží.

Provoz areálu zabezpečoval jeden zaměstnanec a jeden brigádník na dohodu.

### **4. Energie**

Spotřeba energií tvoří podstatnou část rozpočtu CPA Delfín. V září 2021 bylo nově spuštěno Energetické centrum (EC) CPA Delfín, které dodává energie do objektů (středisek): vnitřního areálu, letního areálu a zimního stadionu. Součástí budovy EC je 1x kogenerační jednotka (KGJ) o výkonu 200 KWh, 2 x plynový kotel o výkonu 2 x 300 KWh a úprava vody o výkonu 2 l /s. Prioritním zdrojem energie je KGJ, která vyrábí elektrickou energii pro vlastní potřebu včetně tepla pro výše uvedená střediska.

V rámci stočného se nově od roku 2022 měří přes tři Parshallovy žlaby stočné včetně srážkových vod.

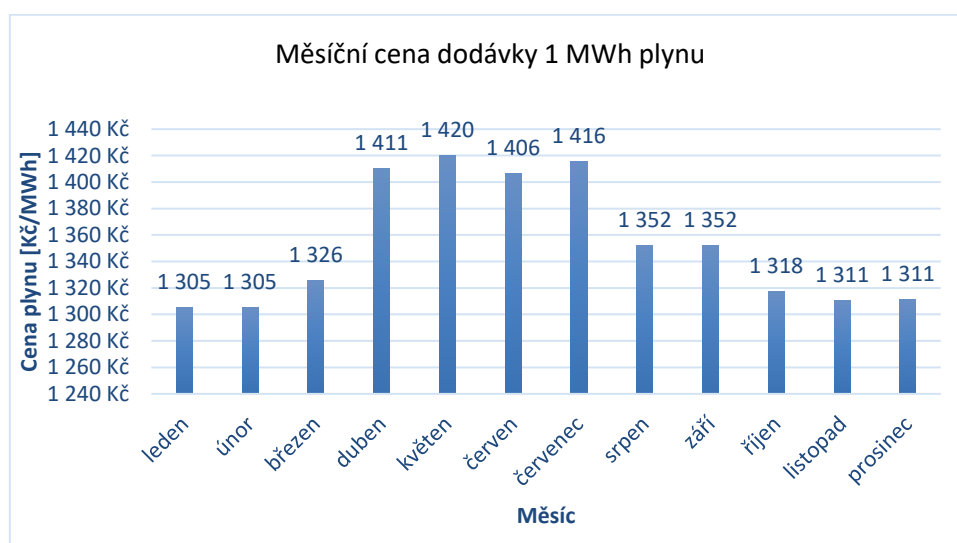
## Energetické spotřeby:

2025	vnitřní areál	letní areál	zimní stadion	parking	Lapač
elektrina / MWh	1 132	133	316	11,53	17,25
plyn / MWh	2 450	551	440	-	-
voda – studny / m <sup>3</sup>	20 739	4 235	-	-	-
SvaK vodné / m <sup>3</sup>	647	1010	2692	-	77
SvaK stočné / m <sup>3</sup>	15 174		2 288	-	77
Srážkové / m <sup>3</sup>	-		2.804	-	378

## Energetická bilance KGJ:

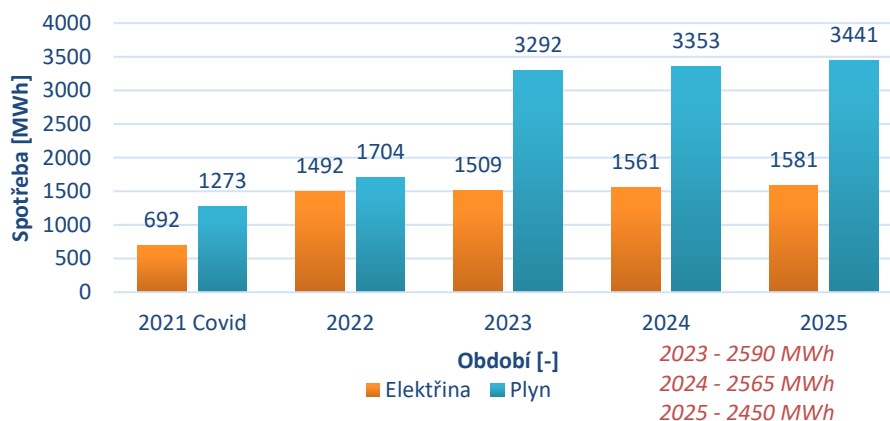
Vyrobená brutto	810	MWh
Vlastní spotřeba	771	MWh
Prodej do sítě	44,15	MWh
Pokrytí spotřeby CPA	48,78 %	-
Doba provozu	4 494	Hod.
Spotřeba plynu	2 450	MWh
Výše úspory (bez údržby)	1,9 mil.	Kč

## Graf měsíční ceny plynu:



**Graf spotřeby elektřiny a plynu za posledních 5 let:**

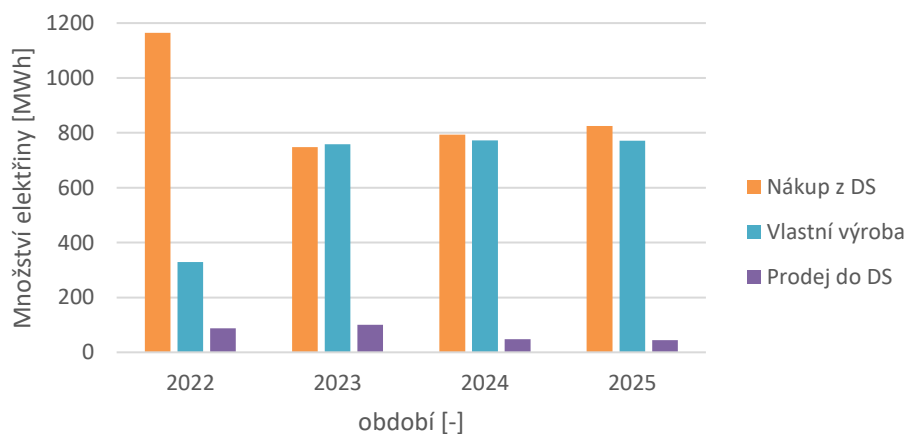
Srovnání spotřeby elektřiny a plynu za posledních 5 let



Pozn. Významnou část spotřeby plynu tvoří spotřeba KGJ

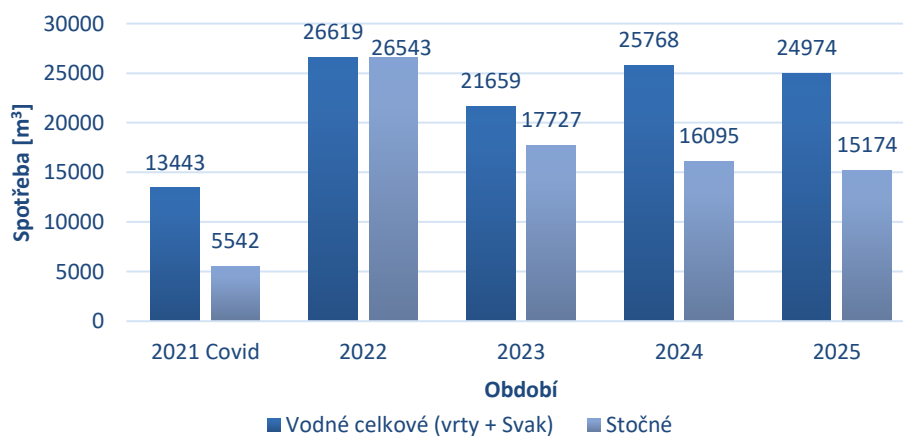
**graf energetická bilance KGJ:**

Skladba elektřiny



**Graf spotřeby vody aquaparku :**

Srovnání výše vodného a stočného za posledních 5 let



## 5. Majetek CPA Delfín

Dle plánu inventarizací proběhla k 31.12.2025 fyzická inventarizace majetku: stavby, samostatné movité věci, DDHM, DDNM, software, zásoby, peněžní hotovosti, ceniny. Inventarizací nebyly zjištěny žádné rozdíly mezi účetním a fyzickým stavem. Evidence majetku je vedena dle směrnice organizace. Dokladová inventarizace pohledávek a závazků je prováděna každoročně k poslednímu dni v roce.

## 6. Údaje o zaměstnancích

Evidenční počet zaměstnanců: 29

Přepočtený počet zaměstnanců: 28

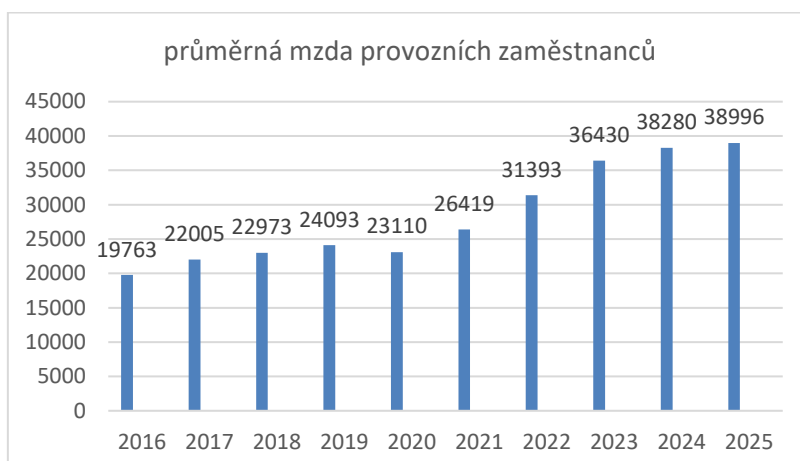
ZAŘAZENÍ	POČET	ÚVAZKY	TÝD.PRAC. DOBA
Ředitel	1	1	40 hod.
Ved. tech. úseku	1	1	40 hod.
Ved.provoz. úseku	1	1	40 hod.
Účetní	2	0,75	10 / 20 hod.
Mzdový účetní	1	1	40 hod.

### Provozní zaměstnanci - stálí:

ZAŘAZENÍ	POČET	ÚVAZKY	TÝD. PRAC.DOBA
Technik	3	3	38,75 hod.
Plavčík	4	4	38,75 hod.
Pokladní	4	4	38,75 hod.
Lázeňská	4	4	38,75 hod.
Sauna	2	1,85	32,94 / 38,75 hod.
Údržbář	1	1	38.75 hod.
Strojník	3	3	38,75 hod.
Uklízečka	1	1	40 hod.
Správce Lapač	1	1	38,75 hod.

Průměrná mzda (provozní zaměstnanci.+ účetní) za rok 2025 činila: 38.996 Kč.  
Při čerpání ŘD a v případě PN stálých zaměstnanců se uzavíraly Dohody o provedení práce a Dohody o pracovní činnosti se zaškolenými externími pracovníky pro zařazení: plavčík, pokladní, lázeňská, obsluha sauny, obsluha ZS a Lapače a ostatní práce (56 osob).

## Graf průměrné mzdy provozních zaměstnanců za 10 let:



## **7. Závěr**

CPA Delfín plní v souladu se svým posláním funkci předmětu podnikání, která poskytuje nejrůznější formu odpočinku, regenerace a zábavy pro veřejnost. Tuto hlavní funkci doplňuje hospodářská činnost.

CPA Delfín uzavřelo hospodaření roku 2025 se ziskem: 3,543 mil. Kč. Lze konstatovat, že se podařilo hospodařit tak, aby byly veškeré prostředky hospodárně využity. Rok 2025 lze hodnotit pozitivně.

Pro eliminaci větších rozdílů mezi náklady a výnosy je i nadále nutné vyvíjet aktivity k celkové inovaci služeb, zařízení a požadavků návštěvníků.

### Krátkodobé cíle:

- roční návštěvnost (turniket) cca 160 tis. osob
- návštěvnost letního koupaliště cca 50 tis. osob
- přístavba schodiště k finské sauně – propojení s 2.NP
- instalace nového systému (QR ) výběru parkovného na parkovišti CPA
- výměna fólie velké akumulární jímky
- zpracování studie na rozšíření wellness v prostorech bývalého fitness
- zpracování PD na rekonstrukci ledové plochy a mantinelů na ZS

### Střednědobé + dlouhodobé cíle:

- výměna rozvodů NH<sub>3</sub> na ploše + výměna mantinelů na ZS
- vybudování wellness v prostorech bývalého fitness
- vyčlenit finance na rekonstrukci vnitřního areálu

V dalším vývoji bude organizace CPA Delfín trvale dbát na to, aby pružně reagovala na vyvíjející se hospodářskou situaci, potřeby a požadavky návštěvníků nejširší veřejnosti.

Mgr. Vlastimil Šmíd  
ředitel CPA Delfín

